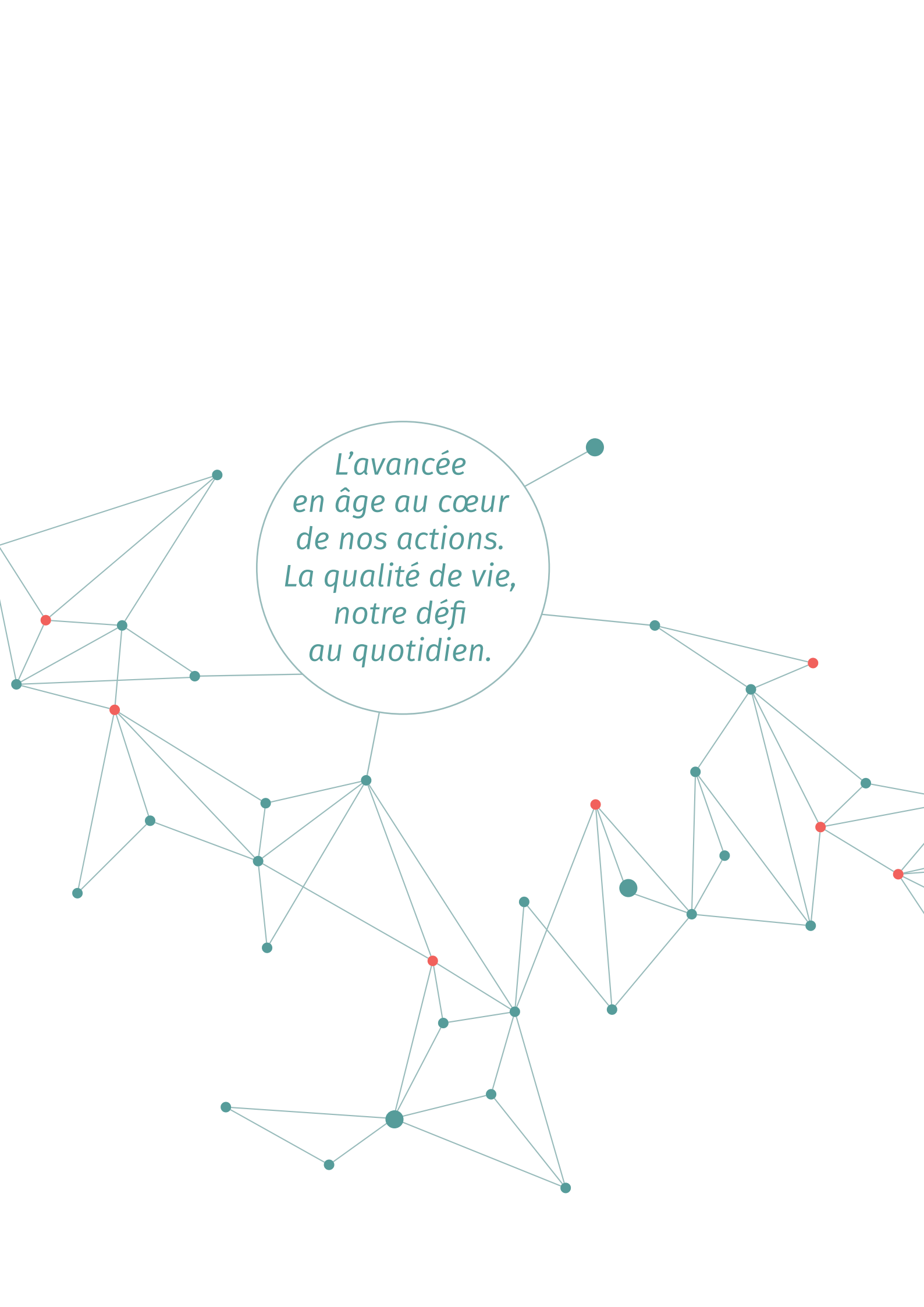


2022

Rapport d'activité



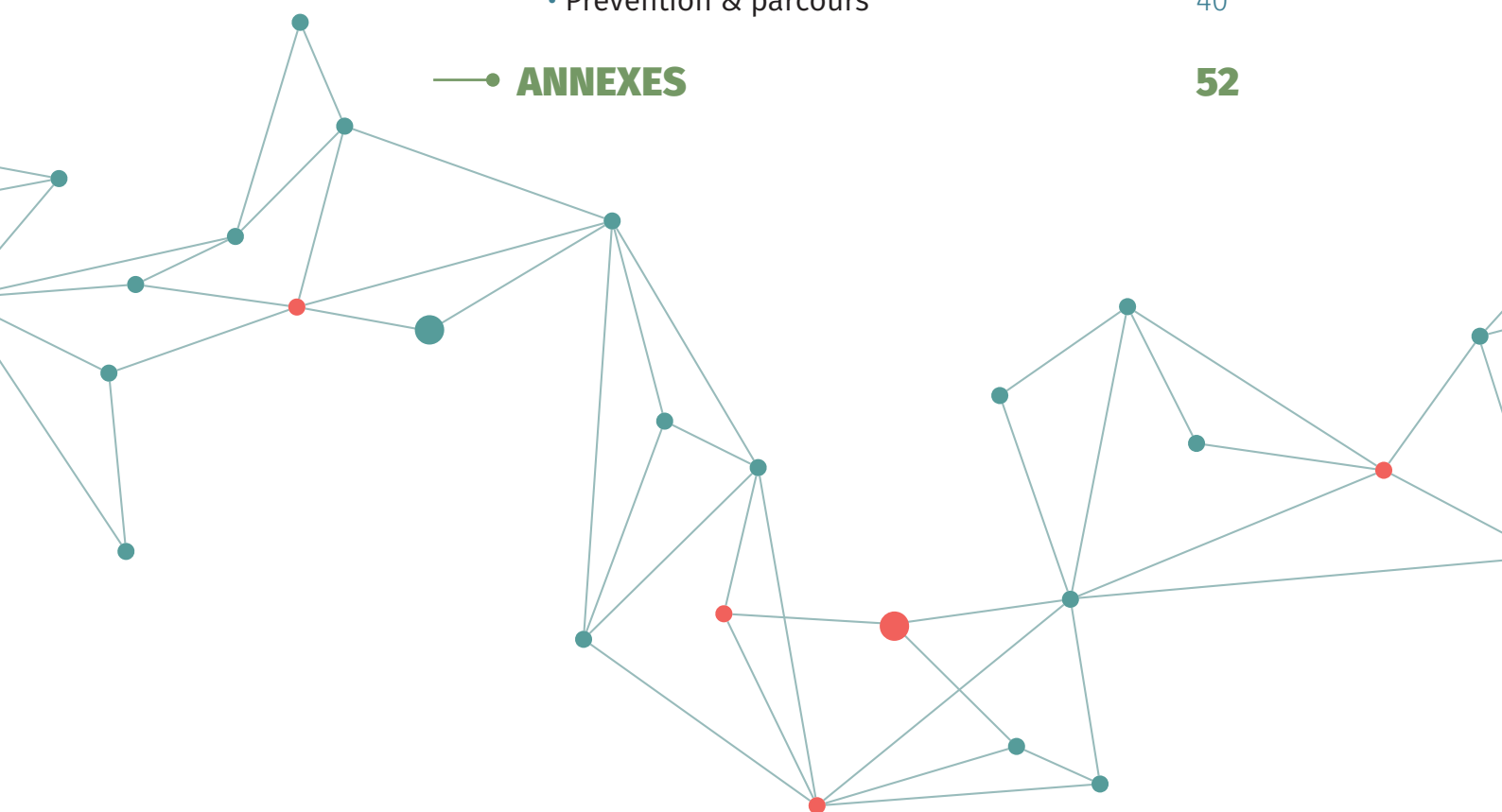
Financiers 2022 du fonctionnement du PGI

A network diagram consisting of a central circle containing text, surrounded by a complex web of interconnected nodes and lines. The nodes are represented by small circles in teal and red colors. The lines are thin and light teal. The central circle is white with a thin teal border. The text inside the circle is in a teal, sans-serif font.

*L'avancée
en âge au cœur
de nos actions.
La qualité de vie,
notre défi
au quotidien.*

SOMMAIRE

—• QUI SOMMES NOUS ?	04
• Un gérontopôle expert et fédérateur	05
• Un cadre de référence formalisé : le cahier des charges des gérontopôles	06
—• LA VIE DU PGI EN 2022	07
• L'activité 2022 des instances	08
• 2022, les chiffres clés	11
• La présence du PGI en 2022	12
—• NOS ACTIONS EN 2022	13
Axe 1 – Recherche, innovation, développement économique	
• Études & recherches	14
• Silver économie	28
—• NOS ACTIONS EN 2022	33
AXE 2 – Transfert de compétences, échange de bonnes pratiques, formation	
• Formation & conseil	34
• Prévention & parcours	40
—• ANNEXES	52



QUI SOMMES NOUS ?



● UN GÉRONTOPÔLE EXPERT ET FÉDÉRATEUR

05

- Axe 1 - Favoriser le développement économique, la recherche et l'innovation
- Axe 2 - Développer le transfert de compétences, l'échange de bonnes pratiques et la formation

● UN CADRE DE RÉFÉRENCE FORMALISÉ : LE CAHIER DES CHARGES DES GÉRONTOPÔLES

06

- La recherche
- La formation
- L'économie
- La communication

UN GÉRONTOPOLE EXPERT ET FÉDÉRATEUR

Dans une dynamique de pluridisciplinarité et de transversalité, le PGI fédère les acteurs et développe l'expertise. Il concentre les forces et les moyens au profit de l'innovation, par une approche globale des enjeux liés à l'avancée en âge et pour sa traduction concrète dans les domaines sanitaire, médico-social, social et économique.

Les actions concourent à la finalité du pôle: améliorer la qualité de vie des seniors à domicile, en institution ou en milieu hospitalier.

Elles déclinent les deux axes prioritaires du plan stratégique pluriannuel.

AXE 1 - FAVORISER LE DÉVELOPPEMENT ÉCONOMIQUE, LA RECHERCHE ET L'INNOVATION

- **Anticiper et préparer l'avenir de l'accompagnement et de la prise en soin des aînés:** expertise et conseil pour le développement des projets de recherche appliquée de grande ampleur ou de recherche-action, qui favorisent l'innovation et la création d'emplois;
- **Réaliser des études et des évaluations hors champ de la recherche:** études et évaluations permettant de répondre à des problématiques spécifiques ou territoriales (étude des besoins et attentes, étude d'impact, etc.) et de mesurer les résultats et impacts d'expérimentations;
- **Soutenir et appuyer le développement économique dans la région:** accompagnement des entreprises dans leur approche du marché des seniors et développement et structuration des partenariats avec les acteurs économiques.

AXE 2 - DÉVELOPPER LE TRANSFERT DE COMPÉTENCES, L'ÉCHANGE DE BONNES PRATIQUES ET LA FORMATION

- **Développer l'ingénierie de formation et les conférences:** conception et déploiement de formations et interventions interactives et pluridisciplinaires en gérontologie, adaptées aux besoins des établissements, organismes, équipes et personnes âgées;
- **Développer des actions et outils de prévention:** conception ou coordination de programmes de prévention pour les seniors et les professionnels sur des thèmes au cœur des préoccupations des usagers, acteurs en santé publique et financeurs;
- **Développer les relations extérieures et le maillage du territoire:** contribution aux débats citoyens, sensibilisation aux enjeux du vieillissement sur les territoires et appui aux projets territoriaux.

UN CADRE DE RÉFÉRENCE FORMALISÉ : LE CAHIER DES CHARGES DES GÉRONTOPÔLES

Les gérontopôles en France partagent quatre grands domaines d'action et d'ambition.

LA RECHERCHE

Un gérontopôle doit développer et favoriser une recherche qui réponde aux besoins des personnes âgées et des professionnels, et des autres partenaires, lorsqu'ils œuvrent avec l'intention d'améliorer l'inclusion et la qualité de vie des personnes âgées dans la société, quelle que soit leur vulnérabilité. Le terme de recherche recouvre toutes les actions qui visent à partir d'une question posée, à mettre en œuvre la méthodologie adaptée, le recueil rigoureux des données et l'analyse critiques des résultats.

LA FORMATION

Chaque gérontopôle doit pouvoir être un centre de compétences et de ressources en région. Proposant des formations à destination des personnes âgées, des aidants, des métiers gérontologiques et des professionnels qui sont en relation avec les personnes âgées de manière directe ou indirecte, il doit œuvrer concrètement à la montée en compétence des métiers et à l'adjonction de nouveaux savoirs, synonymes d'une plus grande reconnaissance des métiers.

L'ÉCONOMIE

La mission des gérontopôles (en silver économie) consiste à participer activement à la montée en qualité de l'offre de produits et de services actuellement proposés. Il reviendra à chaque gérontopôle d'œuvrer pour que les innovations puissent être à la fois évaluées par des gérontopôles et/ou des living lab, afin d'en valider l'usage et l'acceptabilité, et des clusters, afin d'en accompagner le développement économique. Cette articulation permettra une maturation de l'offre attendue par de nombreux acteurs.

LA COMMUNICATION

La mission de communication des gérontopôles est essentielle pour participer à l'accompagnement de la profonde mutation que représente la transition démographique. Le plan de communication est décliné en volets institutionnel, scientifique et grand public.

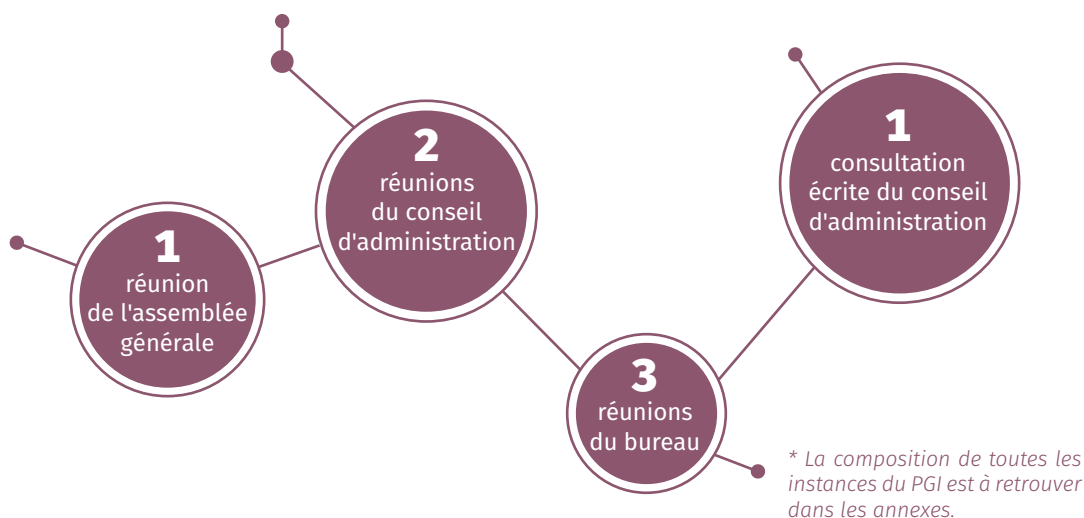
LA VIE DU PGI EN 2022



—● L'ACTIVITÉ 2022 DES INSTANCES	08
• L'activité 2022 des instances délibératives	
• En 2022, la participation active du PGI a la création de l'Union des Gérontopôles de France	
• L'activité 2022 des instances consultatives	
• L'activité 2022 des groupes d'experts	
—● 2022, LES CHIFFRES CLÉS	11
—● LA PRÉSENCE DU PGI EN 2022	12

L'ACTIVITÉ 2022 DES INSTANCES

L'ACTIVITÉ 2022 DES INSTANCES DÉLIBÉRATIVES (MODALITÉS PRESENTIELLES OU DISTANCIELLES)



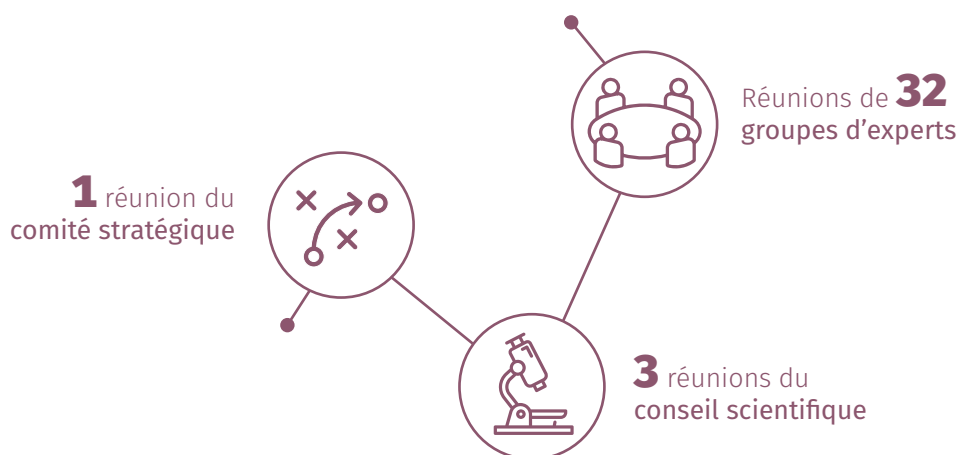
EN 2022, LA PARTICIPATION ACTIVE DU PGI À LA CRÉATION DE L'UNION DES GERONTOPOLES DE FRANCE

L'année 2022 a commencé par l'écriture du rapport sur les gérontopôles, intégrant leur histoire, la présentation de chacun d'entre eux et le cahier des charges commun, élaboré comme cadre de référence et de développement. En février 2022, ce document a été remis à la ministre déléguée chargée de l'autonomie.

Les instances du PGI, délibératives et consultatives, ont participé à l'élaboration du cahier des charges.

Au cours de l'année 2022 s'est ensuite constituée la conférence des présidents, instance informelle préfiguratrice de l'Union. La présidente du PGI a été sollicitée par ses pairs, et soutenue par le Bureau du PGI, pour coordonner et animer cette conférence des présidents. La dynamique resserrée des gouvernances a ainsi permis de clarifier des relations partenariales nationales et d'engager la création de l'Union des Gérontopôles de France (UGF). Celle-ci, constituée le 13 mars 2023, réunit les 9 gérontopôles existants. Elle est présidée par la présidente du PGI pour la 1^{re} mandature 2023-2026. Ses statuts, et la délégation du PGI en son sein, ont été également travaillés au sein des instances de notre gérontopôle de Bourgogne-Franche-Comté.

L'ACTIVITÉ 2022 DES INSTANCES CONSULTATIVES



LE COMITÉ STRATÉGIQUE

En 2022, le comité stratégique du PGI s'est réuni une fois, en format 100% distanciel. Ses travaux ont porté sur le rapprochement des gérontopôles et notamment la préparation de leur cahier des charges commun. La contribution de notre comité stratégique a été présentée dans le cadre de la co écriture du rapport et du cahier des charges remis à la ministre.

Le comité stratégique du PGI réunit à l'échelle régionale les financeurs de son fonctionnement et les usagers et représentants d'usagers de son assemblée.

LE CONSEIL SCIENTIFIQUE

En 2022, le conseil scientifique du PGI s'est réuni à 3 reprises. Ses travaux ont porté sur plusieurs sujets et enjeux: le suivi des recherches-actions en cours qui mobilisent notre gérontopôle (ICE, FRAGIRE, GEOHDE), l'avis sur de nouveaux projets de recherche-action du réseau d'acteurs, à challenger en interdisciplinarité, la valorisation de résultats de recherche (FRAGIRE) et l'engagement d'une démarche living lab de recherche-action en région, qui a donné naissance au nouveau projet AUTONOMOS.

Le conseil scientifique réunit des chercheurs de toute la région, université de Bourgogne, université de Franche-Comté et université de technologie de Belfort-Montbéliard. Interdisciplinaire, il est le garant de la politique scientifique du PGI et est aussi mobilisé pour valider les méthodologies d'études, recherches et évaluations déployées par l'équipe technique.

L'ACTIVITÉ 2022 DES GROUPES D'EXPERTS

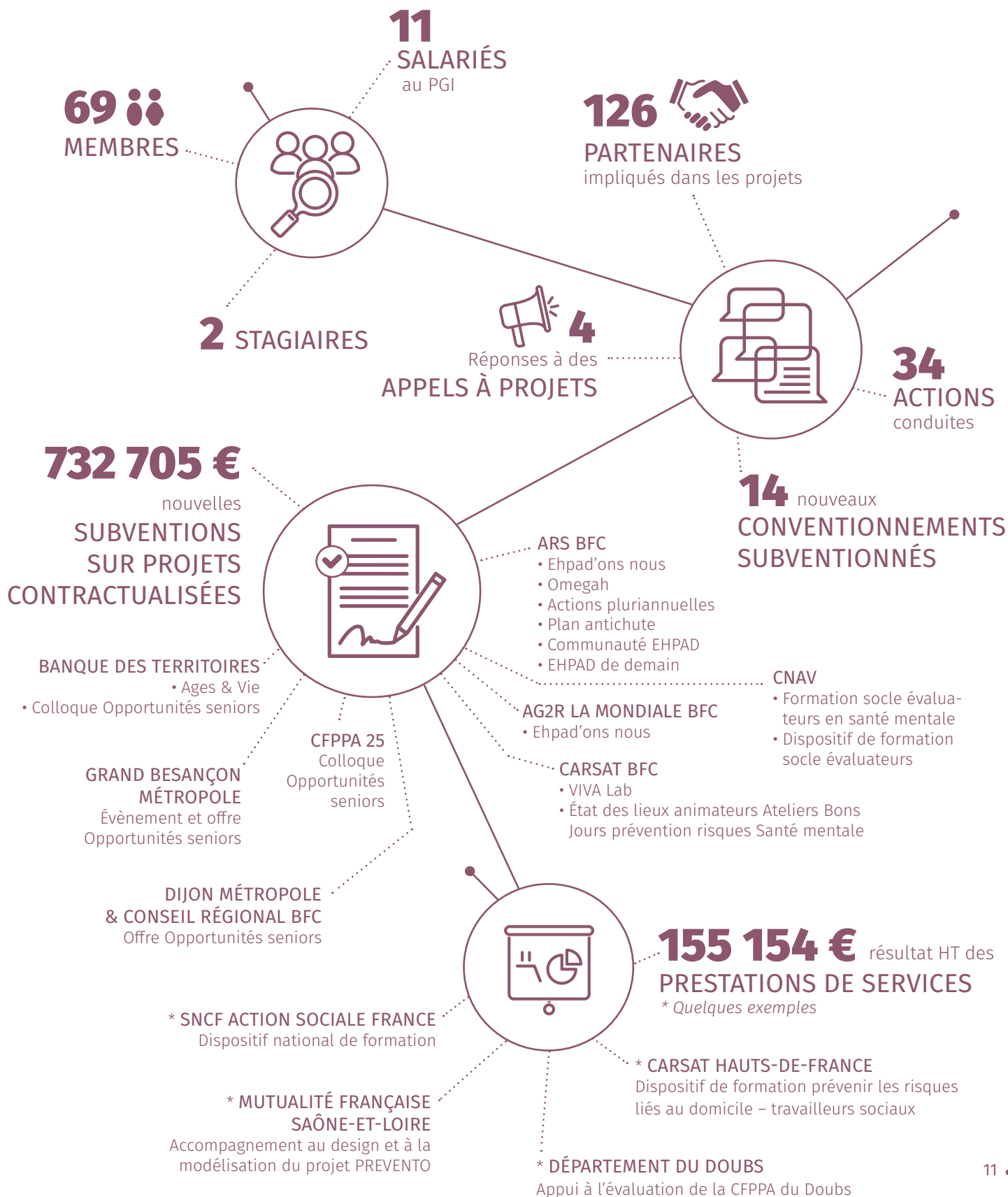
Chaque année, des projets inscrits au programme de travail mobilisent des groupes d'experts parmi les membres adhérents du PGI, et s'élargissent à d'autres partenaires. En 2022, 32 **INSTANCES** dédiées au déploiement des projets se sont réunies régulièrement (très majoritairement en modalités distancielles) pour piloter et mettre en œuvre les différents projets inscrits au programme de travail 2022.

** Retrouvez la composition des groupes d'experts dans les annexes*

L'ASSEMBLÉE GÉNÉRALE 2022 DU PGI



2022, LES CHIFFRES CLÉS AU 31 DÉCEMBRE 2022



LA PRÉSENCE DU PGI EN 2022

RÉUNIONS ET GROUPES DE TRAVAIL

44 en présentiel
avec des partenaires
de BFC et nationaux



© Y. Petit

ÉVÈNEMENTS

17 manifestations organisées
ou coorganisées en présentiel et
distanciel en BFC



8 actions de formation
conduites par le PGI

INTERVENTIONS

38 en présentiel
en BFC et national

34 en distanciel
avec des partenaires/
participants BFC et national



© Ivan Pelletier

1 intervention colloque
à Regina Canada

NOS ACTIONS EN 2022

AXE 1 – RECHERCHE, INNOVATION, DÉVELOPPEMENT ÉCONOMIQUE



ÉTUDES & RECHERCHES

14

- Valorisation de l'étude ICE (Informel Carers of Ederly)
- Valorisation de la cohorte FRAGIRE
- GEOHDE – GÉNÉration AutOnomie, Habitats, Domotique, Évaluation
- Prolongements de l'étude sur les alternatives non médicamenteuses
- Étude d'opportunités d'un service digital et d'actions collectives de soutien aux aidants
- Étude documentaire sur la sous-fréquentation masculine de l'offre collective de prévention
- Étude de faisabilité pour une recherche action autour de la reconstruction d'un EHPAD
- État des lieux sur la réponse régionale aux risques en santé mentale des publics retraités
- Évaluation de dispositifs de télé ergothérapie préventive
- Évaluation d'un parcours urbain pour seniors
- Évaluation du modèle de colocations seniors Ages & Vie
- Appui à l'évaluation de la conférence des financeurs de la prévention de la perte d'autonomie du Doubs
- Recueil des organisations et pratiques des habitats inclusifs en BFC
- Préfiguration du living lab régional Autonomos



SILVER ÉCONOMIE

28

- Accompagnement de démarches exemplaires d'innovations dans les EHPAD
- CONNEXIONS: Inclusion numérique par et pour les seniors
- Animation et sourcing VIVA Lab en Bourgogne-Franche-Comté
- Pilotage et animation du comité régional Opportunités seniors et lancement de l'offre d'accompagnement sur le marché de la silver économie

VALORISATION DE L'ÉTUDE ICE (INFORMEL CARERS OF EDERLY)



L'objectif de 2022 pour tous les partenaires de ICE, dont le PGI, était de poursuivre la valorisation scientifique et institutionnelle débutée en 2021.

Ce programme de recherche pluriannuel a suivi longitudinalement le parcours de vie des aidants informels afin de leur proposer un accompagnement optimisé en termes de qualité de vie, de coût et de bien-être. Les résultats de cette cohorte prospective multicentrique d'aidants informels en Bourgogne-Franche-Comté ont été présentés fin 2021 au comité de pilotage de cette recherche.

L'étude met en évidence un niveau de qualité de vie similaire entre les bras interventionnel et observationnel à tous les temps de suivi et une altération de la qualité de vie au cours du temps. Ces résultats vont dans le sens de ce que décrit la littérature. L'étude montre également une dégradation du score de dépression plus importante dans le bras observationnel ainsi qu'une amélioration du score de fardeau plus importante pour les aidants ayant reçu l'intervention d'un travailleur social.



ACTEURS

(PGI partenaire après avoir porté la pré étude)

- Parmi les membres du PGI: Carsat BFC, CHU Dijon Bourgogne, **CHU de Besançon (pilote, promoteur de l'étude)**, LIR3S UMR 7366 CNRS de l'Université de Bourgogne, Laboratoire de Psychologie EA3188 de l'Université de Franche-Comté.
- Autres: CGFL – centre régional de lutte contre le cancer, plateforme nationale de recherche clinique « Qualité de vie et cancer ».



DATES-CLÉS 2022 DE LA RECHERCHE ICE

- **Janvier 2022** – conseil scientifique du PGI, échange sur les perspectives de publications scientifiques des résultats
- **Mars 2022** – soumission par l'équipe de recherche de l'article « *Quality of life and needs in Informal Caregivers of Elderly (ICE): results from a prospective multicentric open-label French study.* » pour publication dans la revue *Applied Research in Quality of Life*.
- **Juillet 2022** – transmission des principaux résultats de ICE à l'ARS BFC dans le cadre de la révision du Projet Régional de Santé.



FINANCEMENT

Cette période de valorisation a mobilisé le PGI sur son financement de fonctionnement général.



VALORISATION DE LA COHORTE FRAGIRE



L'année 2022 a été l'année de production des résultats définitifs de la cohorte FRAGIRE, et par-là-même le début de leur valorisation nationale et internationale.

Une grille de détection des risques de la fragilité a été élaborée de 2013 à 2015, par un programme de recherche pluridisciplinaire, adaptée aux besoins spécifiques des retraités ayant un score GIR 5 ou 6: la grille FRAGIRE. Expérimentée à l'échelle nationale dans le cadre des paniers de services des caisses de retraite, elle est aujourd'hui intégrée dans le dossier commun d'évaluation inter régimes (SIREVA) et aux dispositifs nationaux de formation pour l'évaluation des besoins d'aide à domicile. La grille FRAGIRE devait confirmer son caractère prédictif de l'entrée en dépendance grâce à la constitution d'une cohorte de retraités: la cohorte FRAGIRE, lancée en 2015. Les résultats confirment qu'un score FRAGIRE élevé est bien associé à un risque accru de basculement en GIR ≤ 4 ou d'entrée en EHPAD ou de décès. Trois facteurs (psychique, physique et social) ont été identifiés. Ils permettraient de mieux cibler les dimensions problématiques et d'orienter plus précisément les retraités vers des consultations spécifiques.



ACTEURS

(PGI pilote et coordinateur)

- Parmi les membres du PGI: Carsat BFC, CHU de Besançon, CHU Dijon Bourgogne, MSA Bourgogne, MSA Franche-Comté, université de Bourgogne, université de Franche-Comté
- Autres acteurs: CNAV, CCMSA, Gie IMPA



DATES-CLÉS 2022 DE LA RECHERCHE FRAGIRE

- 23 janvier 2022 – 10^e réunion du groupe d'experts
- 20 et 21 juin 2022 – poster présenté lors du 10^e Congrès Fragilité du sujet âgé – Le vieillissement en santé – Prévention de la perte d'autonomie, à Toulouse
- 7 juillet 2022 – transmission du rapport final de la cohorte FRAGIRE à la Carsat et la CNAV
- 13 juillet 2022 – restitution des résultats de la cohorte FRAGIRE auprès de la CNAV, à Dijon
- 20 au 22 octobre 2022 – symposium international lors des Journées scientifiques de l'Association canadienne de gérontologie « Combler l'écart entre la recherche et la pratique: Mobilisation des connaissances et science de la mise en œuvre », à Regina, Canada
- 7 au 9 novembre 2022 – poster commenté lors des 42^e journées annuelles de la Société française de gériatrie et gérontologie (JASFGG), à Paris



FINANCEMENT

Carsat Retraite & Santé au travail
Bourgogne & Franche-Comté

Cnav Retraite & Action sociale
Sécurité sociale

GEOHDE – GÉNÉRATION AUTONOMIE, HABITATS, DOMOTIQUE, ÉVALUATION



Après avoir élaboré une lettre d'intention auprès du PPR Autonomie pour ce programme global, l'équipe de recherche n'a finalement pas déposé de dossier, pour se concentrer dès 2022 sur les deux sous-études engagées :

- L'étude CARAVANE, visant à coconstruire un nouveau modèle d'habitat seniors, respectueux des exigences sociales et écologiques, permettant de répondre aux besoins et aux souhaits des personnes vieillissantes. Des groupes de chercheurs-concepteurs, incluant des usagers retraités, iront ainsi dès 2023 au sein de trois îlots urbains identifiés à Besançon, à la rencontre des habitants grâce à différents outils innovants : discussions de groupes, réalisation de cartes sensibles et visualisation d'habitats en réalité virtuelle.
- L'étude MADMAX, qui vise à déterminer chez des personnes âgées vivant à domicile quels sont les facteurs intrinsèques et extrinsèques qui permettent et favorisent ce mode de vie.

Depuis sa conception en 2019, la recherche GEOHDE s'oriente vers un programme d'études autour de la question suivante : « existe-t-il, ou peut-il exister, de réelles alternatives à l'EHPAD ? ». L'objectif commun à tous les acteurs engagés dans GEOHDE est de déterminer les innovations à intégrer et à soutenir, pour des habitats offrant la liberté de choix aux personnes âgées.



ACTEURS

Acteurs du comité de pilotage de l'étude CARAVANE (PGI partenaire associé) *

- Parmi les membres du PGI : **CHU de Besançon, équipe de recherche « éthique et progrès médical » INSERM CIC 1431 (pilote, investigateur)**, université de Bourgogne (laboratoire ThéMA), université de Franche-Comté (Laboratoire de Sociologie et d'Anthropologie – LaSA, Laboratoire ThéMA), université de technologie de Belfort-Montbéliard (UTBM) (Laboratoire ELLIAD – pôle ERCOS)
- Autres acteurs : France Assos Santé, Hôp hop hop, Maison de l'architecture de Franche-Comté.

** sont présentés parmi les acteurs, ceux du copil CARAVANE. Mais d'autres acteurs participent à GEOHDE au comité scientifique et au comité stratégique.*



DATES-CLÉS 2022 DE LA RECHERCHE GEOHDE

- **Février 2022** – troisième réunion du comité stratégique (COSTRA)
- **Janvier à mars 2022** – préparation et dépôt d'une lettre d'intention auprès du PPR Autonomie
- **Septembre 2022** – lancement de l'étude CARAVANE



FINANCEMENT



Auprès de l'UBFC-CARAVANE et de l'UFC-MADMAX

PROLONGEMENTS DE L'ÉTUDE SUR LES ALTERNATIVES NON MÉDICAMENTEUSES



En 2022, le module de formation Omegah « Les alternatives non médicamenteuses » construit à partir de l'étude, a été actualisé après sa période test. Il s'est également agi de mettre à jour le guide du porteur de projet en libre accès sur notre site internet pour les établissements et autres acteurs.

En 2019, le PGI a réalisé une étude en partenariat avec AG2R LA MONDIALE BFC afin de mieux appréhender une définition commune des alternatives non médicamenteuses (ANM) et favoriser un soutien renforcé à ces types d'accompagnements, en EHPAD et EHPA. Reposant à la fois sur un état des lieux régional, une revue de la littérature internationale et l'analyse de projets d'ANM régionaux, l'étude s'est finalisée par la création d'un guide du porteur de projet et la tenue d'un colloque – en distanciel – le 2 octobre 2020, organisé en collaboration et avec le soutien financier d'AG2R LA MONDIALE BFC, ainsi qu'avec le soutien financier de l'ARS BFC.

Le guide du porteur de projet se divise en 2 volets: le premier présente les grandes lignes du montage d'un projet, afin d'apporter aux EHPAD des informations pour démarrer ou accompagner leurs réflexions. Le second volet est un annuaire des ressources régionales (soutiens financiers, techniques, de conseil et accompagnement, etc.). C'est celui-ci qui a été mis à jour.



ACTEURS

(PGI pilote)

- Parmi les membres du PGI: **AG2R LA MONDIALE BFC (initiateur de l'étude)**, ARS BFC, Laboratoire de Psychologie EA3188 de l'Université de Franche-Comté



DATES-CLÉS 2022 DES PROJETS ALTERNATIVES NON MÉDICAMENTEUSES

- **29 et 30 mars 2022** – session de formation Les alternatives non médicamenteuses du programme Omegah
- **Novembre 2022** – guide du porteur de projet actualisé disponible sur le site internet du PGI



FINANCEMENT



AG2R LA MONDIALE



ÉTUDE D'OPPORTUNITÉ D'UN SERVICE DIGITAL ET D' ACTIONS COLLECTIVES DE SOUTIEN AUX AIDANTS



Le PGI a réalisé une étude, et constitué un collectif d'acteurs en 2022, à la demande du comité action sociale Agirc-Arrco Bourgogne-Franche-Comté, pour soutenir les aidants, par le développement d'actions et outils de sensibilisation et d'information, de dispositifs de soutien et d'accompagnement, notamment via le service digital Ma Boussole Aidants.

Le positionnement convenu pour cette étude et ce groupe d'acteurs était de penser la complémentarité et la lisibilité entre les dispositifs existants, et d'offrir une information la plus exhaustive possible aux aidants du territoire régional.

La partie cartographie de cette étude a permis de constater que les acteurs sont nombreux sur le territoire mais que l'offre et les actions manquent de visibilité et de lisibilité. Depuis le rendu de ce rapport, le réseau d'acteurs mis en place au cours de cette étude s'est de nouveau réuni plusieurs fois afin d'améliorer cette lisibilité mais aussi la coordination des dispositifs d'aide aux aidants en Bourgogne-Franche-Comté. D'autres réunions sont déjà prévues durant les prochains mois.



ACTEURS

(PGI pilote)

- Parmi les membres du PGI: **Agirc-Arrco (initiateur de l'étude)**, ARS BFC, Carsat BFC, Conseil départemental du Doubs, Mutualité Française BFC, MSA B, RESEDA BFC
- Autres: Conseils départementaux du Jura, de la Nièvre et du Territoire de Belfort, EHPAD Départemental du Creusot - réseau des aidants nord 71, FEDOSAD - PFR 21, Pôle Gérontologique C. Pompidou Fondation Arc en Ciel - PFR Pays de Montbéliard Héricourt, France Assos Santé, GIE IMPA, Ma Boussole Aidants, Résidence départementale d'accueil et de soins - Réseau des aidants sud 71, PFR du Territoire de Belfort, PFR de Haute-Saône.



DATES-CLÉS 2022 DE L'ÉTUDE AIDANCE

- Janvier, mars et mai 2022 – comités de pilotage
- Août 2022 – rendu du rapport et de la synthèse



FINANCEMENT

comité d'action sociale Agirc-Arrco BFC

● RETRAITE COMPLÉMENTAIRE
agirc - arrco

ÉTUDE DOCUMENTAIRE SUR LA SOUS-FRÉQUENTATION MASCULINE DE L'OFFRE COLLECTIVE DE PRÉVENTION



En 2022, le PGI a terminé avec la Carsat BFC un travail documentaire, en littérature scientifique et grise, pour apporter des éléments d'analyse de la sous-fréquentation par les hommes des actions de prévention de la perte d'autonomie, tenter de repérer des actions probantes conduites face à ce phénomène et ainsi identifier des leviers d'action potentiels.

La Carsat BFC fait le constat d'une fréquentation très inégale par les femmes et les hommes des «Ateliers Bons Jours», ateliers collectifs de prévention proposés par l'inter-régime de retraite en Bourgogne- Franche-Comté et destinés aux personnes retraitées autonomes de la région vivant à leur domicile. Selon les thématiques de prévention qui sont proposées, les participants volontaires sont en effet très majoritairement des femmes: de 86 % à 92 % selon les ateliers.

La Carsat BFC a donc souhaité comprendre cette sous-fréquentation de l'offre collective de prévention par les hommes et intéresser davantage le public masculin dans la sensibilisation à la prévention, par exemple dans les campagnes « Les Zastuces » de l'inter-régime retraite en région.

Cette étude a permis de voir les diverses raisons qui entraînent cette sous-fréquentation. La première tient à la persistance d'identités, aux rôles fortement genrés et au fait que les femmes sont beaucoup plus sensibilisées à la prévention au cours de leur vie. La seconde raison est le manque d'intérêt des hommes pour le type d'activités proposées actuellement et cela quel que soit le pays considéré.



ACTEURS

(PGI pilote)

- Parmi les membres du PGI: Carsat BFC (initiateur de l'étude)



DATE-CLÉ 2022

- Février 2022 – rendu du rapport de recherche documentaire



FINANCEMENT

Carsat Retraite
& Santé
au travail
Bourgogne
& Franche-Comté

ÉTUDE DE FAISABILITÉ POUR UNE RECHERCHE ACTION AUTOUR DE LA RECONSTRUCTION D'UN EHPAD



Le PGI a conduit une étude de faisabilité durant le premier semestre 2022 afin d'identifier les acteurs indispensables à la mise en œuvre de cette recherche-action, de s'assurer de leur intérêt et d'évaluer leur possibilité de s'impliquer. Le second semestre 2022 a été consacré à la construction de la méthodologie avec les chercheurs, à l'information des habitants de la commune et à la recherche de financements pour engager l'action.

Cette recherche-action en phase de conception aurait une double approche: en démocratie participative en santé avec les acteurs de l'EHPAD (résidents, professionnels, familles, CVS...) et en participation citoyenne à l'échelle du bassin de vie ou de la commune de Sombernon (élus locaux, services à domicile, professionnels de santé, habitants de tous âges). Elle mobiliserait les sciences humaines et sociales (philosophie, géographie et sociologie) avec un territoire et ses habitants. Il est ressorti de l'étude de faisabilité un grand intérêt de l'ensemble des parties prenantes pour ce projet de recherche-action, tant du côté des chercheurs que du côté des acteurs de terrain (municipalité, EHPAD, SAAD/SSIAD, collège).



ACTEURS

(PGI coordinateur)

- Parmi les membres du PGI: IRTS de Franche-Comté, **VYV3 Bourgogne** (Direction régionale personnes âgées et EHPAD les Perce Neige), Laboratoire Interdisciplinaire de Recherche « Sociétés, Sensibilités, Soins » – UMR 7366 CNRS - université de Bourgogne
- Autres acteurs: commune de Sombernon, Orvitis, **groupe VyV**, collège Jacques Mercusot, associations et entreprises de Sombernon



DATES-CLÉS 2022 DU PROJET « L'EHPAD D'À CÔTÉ »

- **Février-mars 2022** – entretiens avec les acteurs identifiés pour prendre part à la recherche-action
- **Avril 2022** – transmission du rapport d'étude de faisabilité à VYV3
- **30 mai 2022** – présentation du projet lors de la 2^e journée de l'autonomie de VYV3 Bourgogne « Repenser les EHPAD de demain »
- **4 octobre 2022** – 1^{ère} réunion méthodologique avec les chercheurs
- **9 novembre 2022** – réunion d'information grand public à Sombernon
- **5 décembre 2022** – 2^e réunion méthodologique avec les chercheurs



FINANCEMENT

Cette période d'étude de faisabilité a mobilisé le PGI sur son financement de fonctionnement général.

ÉTAT DES LIEUX SUR LA RÉPONSE RÉGIONALE AUX RISQUES EN SANTÉ MENTALE DES PUBLICS RETRAITÉS



Le PGI a conduit en 2022 un état des lieux prospectif des besoins des animateurs des Ateliers Bons Jours en matière de prévention, d'orientation et de coordination sur les risques de mal-être psychique et de suicide.

Le but: contribuer à élaborer un cahier des charges et définir des actions adaptées pour ces professionnels, en articulation avec les travaux engagés auprès des évaluateurs de besoins d'aide à domicile du GIE IMPA.

En Bourgogne-Franche-Comté, les caisses de retraite de l'inter-régime proposent des ateliers de prévention à destination des retraités de plus de 60 ans dans toute la grande région qui souhaitent améliorer leur santé et leur bien-être. Un des enjeux de cette analyse concerne les risques liés à la santé mentale.



ACTEURS

(PGI pilote)

- Parmi les membres du PGI: Carsat BFC (initiateur de l'état des lieux)
- Autres acteurs: GIE IMPA



DATES-CLÉS 2022 DE L'ÉTAT DES LIEUX RÉGIONAL SUR LA SANTÉ MENTALE

- Juin – réunion de lancement de la démarche-collecte des données
- Juillet – rendu d'un livrable



FINANCEMENT



ÉVALUATION DE DISPOSITIFS DE TÉLÉ ERGOTHÉRAPIE PRÉVENTIVE



Après la phase d'actualisation de l'état de l'art conduite en 2021, l'année 2022 a été consacrée aux analyses quantitatives et qualitatives avec des retraités, des professionnels de services à domicile et des ergothérapeutes, pour un livrable et une phase de valorisation prévus en 2023.

En 2021, le PGI a lancé l'évaluation de l'intégration de la télé-ergothérapie à plusieurs dispositifs de prévention à domicile. En effet, la Carsat BFC a favorisé depuis 2020 l'intégration en région de la télé-ergothérapie à ses dispositifs destinés aux publics retraités et aux professionnels de services d'aide à domicile. Ces offres expérimentales sont développées avec Merci Julie, entreprise accompagnée par VIVA Lab (sourcée en BFC).

Cette étude, conduite avec la Fondation du domicile, la Carsat BFC et Merci Julie, repose sur plusieurs hypothèses de recherche et vise à évaluer en particulier la valeur de la télé-ergothérapie et des modalités testées, pour prévenir la fragilité des personnes âgées et soutenir la santé des aides à domicile. Ceci afin d'éclairer les décisions en matière de politiques de prévention à essaimer ou pérenniser.



ACTEURS

(PGI pilote)

- Parmi les membres du PGI : Carsat BFC, Merci Julie, collège des représentants des usagers du PGI, UNA BFC
- Autres acteurs: Fondation du domicile



DATES-CLÉS 2022 DE L'ÉVALUATION TÉLÉ-ERGOTHÉRAPIE

- Janvier à juillet 2022 – conduite des analyses quantitatives et qualitatives
- Mai 2022 – COPIL intermédiaire
- Août à décembre 2022 – synthèse des analyses, production et présentation des résultats finaux
- Décembre 2022 – COPIL final, avant livraison du rapport aux financeurs début 2023



FINANCEMENT



ÉVALUATION D'UN PARCOURS URBAIN POUR SENIORS



En 2022, le rapport de l'étude, réalisé sur la base d'observations et d'un focus-group a été rendu. Les résultats de l'étude ont ensuite été valorisés conjointement avec le laboratoire CAPS Inserm lors du Congrès équilibre organisé par la Carsat.

Le 25 juin 2019 a été inauguré à Dijon un parcours urbain spécifiquement centré sur l'équilibre pour les seniors. Afin de valoriser cette initiative et d'en promouvoir de nouvelles, la Carsat BFC s'est engagée à contribuer à l'évaluation du dispositif notamment en mesurant l'impact de l'utilisation du parcours par les seniors sur leurs fonctions d'équilibration. Le PGI a été sollicité en complément pour évaluer la fréquentation du parcours, les usages, et la pertinence technique.

Avec toutes les précautions que requièrent des observations menées durant le contexte de crise sanitaire, le principal constat est que le dispositif est peu utilisé par le public visé, mais lorsqu'il l'est, les utilisateurs en sont très satisfaits. De ce fait, les préconisations se focalisent sur un renforcement de la communication et la valorisation. Les utilisateurs, bien que convaincus de l'intérêt de réaliser les exercices, sont très peu enclins à le faire seuls. Au-delà de faire connaître le parcours, il s'agit donc aussi de le faire vivre, par des ateliers, des démonstrations, etc.



ACTEURS

(PGI prestataire)

- Parmi les membres du PGI: **Carsat BFC (initiateur de l'évaluation)**, FAPA Seniors 21, Laboratoire Inserm 1093 Cognition, action, plasticité sensori-motrice de l'Université de Bourgogne-Franche-Comté, Ville de Dijon,



DATES-CLÉS 2022 DE L'ÉVALUATION PARCOURS URBAIN

- 2 mars 2022 – transmission du rapport d'évaluation à la FAPA et à la Carsat
- 18 mai 2022 – présentation des résultats lors du Congrès équilibre «30 ans de prévention pour les seniors»



FINANCEMENT



auprès de la FAPA Seniors 21

ÉVALUATION DU MODÈLE DE CO-LOCATIONS SENIORS AGES & VIE



L'année 2022 a été consacrée à la réalisation des analyses quantitatives (collecte et suivi d'indicateurs) et qualitatives (entretiens) auprès des partenaires locaux, des locataires et des professionnels travaillant au sein de colocations ciblées en région, après une phase préparatoire et d'actualisation de l'état de l'art en 2021, conduite avec l'appui des étudiants de la licence professionnelle AESP de l'université de Franche-Comté dans le cadre d'un projet tutoré.

Le PGI a été sollicité par Ages & Vie, qui propose des domiciles partagés à taille humaine, destinés à des personnes âgées en perte d'autonomie, pour conduire une évaluation pluriannuelle de l'allégation d'impact positif de ce modèle d'habitat « inclusif », en termes de qualité de vie des locataires seniors, de qualité de vie au travail des personnels et de pertinence de l'offre résidentielle territoriale.

La réflexion autour de la définition et de l'amélioration du modèle d'Ages & Vie sera conduite jusqu'en 2024 avec l'appui de notre conseil scientifique.



ACTEURS

(PGI pilote et prestataire)

- Parmi les membres du PGI: Ages & Vie (commanditaire de l'évaluation), Banque des territoires BFC, université de Franche-Comté (UFR SJEPG)



DATES-CLÉS 2022 DE L'ÉVALUATION AGES & VIE

- **Mars 2022** – restitution des travaux des étudiants dans le cadre de leur projet tutoré / COPIL de l'étude
- **Mars à juillet 2022** – réalisation des entretiens auprès des partenaires, des locataires et des professionnels
- **Juillet 2022** – démarrage du suivi des indicateurs
- **Septembre 2022** – finalisation du rapport intermédiaire
- **Octobre 2022** – COPIL de présentation des résultats aux financeurs



FINANCEMENT

Prestation de service

Subvention



APPUI À L'ÉVALUATION DE LA CONFÉRENCE DES FINANCEURS DE LA PRÉVENTION DE LA PERTE D'AUTONOMIE DU DOUBS

Le PGI a contribué à évaluer la CFPPA du Doubs à partir du printemps 2022, en méthodologie qualitative et en configuration d'équipe technique mixte Département-PGI, coordonnée par le PGI.

Les premiers mois ont été consacrés à la collecte de données par entretiens avec les porteurs de projets financés par la CFPPA, et par questionnaire. Ensuite, l'analyse des données et la réalisation des diagnostics territoriaux de l'offre et des besoins se sont faites en étroite collaboration avec le Département. La fin d'année a été consacrée à la construction et à la rédaction de premières versions du rapport.

En 2022, le Département du Doubs a souhaité réaliser l'évaluation de la Conférence des financeurs avec l'aide du PGI et un double objectif convenu en CFPPA: réaliser le bilan évaluatif 2016-2021 et accompagner l'élaboration de la nouvelle stratégie coordonnée pour 2022-2026. Il s'agissait pour le PGI de réaliser trois focus thématiques (mobilisation du public, lien social et numérique, accompagnement des aidants) et d'appuyer le diagnostic territorial de l'offre et des besoins en prévention de la perte d'autonomie, notamment par une contextualisation au regard des politiques publiques et des connaissances récemment collectées sur le thème de la prévention de la perte d'autonomie.



ACTEURS

(PGI en appui de l'évaluation)

- Parmi les membres du PGI: Département du Doubs (commanditaire de l'évaluation)



DATES-CLÉS 2022 DE L'ÉVALUATION CFPPA DU DOUBS

- Mars 2022 – réunion de lancement du projet
- Mai 2022 – premier COTECH de l'équipe mixte
- Mai à novembre 2022 – collecte des données et réalisation des entretiens
- Octobre et novembre 2022 – questionnaire en ligne aux porteurs de projets du GIE IMPA
- Novembre 2022 – réunions de mise en commun PGI-Département
- Novembre et décembre 2022 – rédaction et livraison de contributions pour le rapport



FINANCEMENT

RECUEIL DES ORGANISATIONS ET PRATIQUES DES HABITATS INCLUSIFS EN BFC



Entre juillet et décembre 2022, le PGI a conduit une actualisation de l'état de l'art et décliné la méthodologie de l'étude, par questionnaires aux gestionnaires des projets et aux habitants et par focus groupes au sein de 7 habitats, avec des habitants et des professionnels.

En juillet 2022, l'ARS BFC a confié au PGI la réalisation d'une étude portant sur les 23 premiers projets d'habitats inclusifs, soutenus en région par le forfait habitat inclusif (FHI). Il s'agit d'une évaluation intermédiaire, destinée à tirer les enseignements de cette courte période de soutien via le FHI afin d'orienter et d'éclairer la nouvelle politique des conférences départementales de l'habitat inclusif en la matière.

Le rapport de cette étude sera remis à l'ARS début 2023, suivi d'une phase de valorisation, notamment auprès des conférences départementales des financeurs intéressés par les résultats.



ACTEURS

(PGI prestataire)

- Parmi les membres du PGI: **ARS BFC (commanditaire de l'étude)**
- Autres acteurs: Département du Territoire de Belfort, Département de l'Yonne



DATES-CLÉS 2022 DE L'ÉTUDE HABITATS INCLUSIFS BFC

- **Août 2022** – phase préparatoire et actualisation de l'état de l'art
- **Septembre 2022** – premier comité de suivi
- **Septembre à novembre 2022** – réalisation et analyse des questionnaires et focus groupes, préparation du rapport
- **Octobre 2022** – second comité de suivi
- **Décembre 2022** – comité de suivi final de l'étude



FINANCEMENT

Procédure restreinte marché public



PRÉFIGURATION DU LIVING LAB RÉGIONAL AUTONOMOS

En 2022, le PGI a sollicité la Région BFC dès le début de l'année 2022 pour amorcer, avec un premier cercle d'acteurs, une réflexion sur la structuration d'un living lab autonomie (au sens des champs du handicap et du grand âge) qui soit multisites, pluri-acteurs et pluridisciplinaire.

Dès 2021, le conseil scientifique a émis le souhait d'affirmer les actions du PGI en recherches-actions participatives mobilisant les méthodes d'un living lab.

Les ambitions à relever par ce projet, désormais nommé Autonomos, ont été identifiées conjointement lors de deux réunions avec les parties prenantes intéressées par le sujet: favoriser des innovations et des preuves « issues du terrain » pour soutenir la meilleure autonomie possible et la meilleure offre possible pour tous, autour de deux sujets: le public des personnes en situation de handicap vieillissantes, et l'attractivité des métiers de l'accompagnement et du soin.

L'année 2023 sera consacrée à la recherche de financements complémentaires et l'élargissement du collectif d'acteurs afin d'engager les premières réalisations et notamment la phase de diagnostic et état de l'art.



ACTEURS

(PGI pilote)

- Parmi les membres du PGI: Région BFC, Malakoff Humanis, Banque des territoires, membres du conseil scientifique
- Autres acteurs: APF France handicap BFC, CREA I BFC, EPNAK, PEP BFC



DATES-CLÉS 2022 DU PROJET AUTONOMOS

- Juin – première réunion de réflexion du cercle d'acteurs restreint
- Septembre – dépôt du dossier de demande de financement auprès de la Région BFC
- Octobre – réunion de lancement du projet



FINANCEMENT

RÉGION
BOURGOGNE
FRANCHE
COMTE



BANQUE des
TERRITOIRES



malakoff
humanis
SANTÉ - PRÉVOYANCE - RETRAITE - ÉPARGNE

ACCOMPAGNEMENT DE DÉMARCHES EXEMPLAIRES D'INNOVATIONS DANS LES EHPAD

En 2022, les EHPAD accompagnés en ingénierie de projet par le PGI ont pu déposer leurs dossiers auprès du Département, le PGI ayant suivi régulièrement l'avancée de chacun et participé à la valorisation de ce Lab Innov'EHPAD.

L'accompagnement de ces premiers EHPAD participants est terminé mais l'évaluation d'impact de leurs innovations est prévue dans le cadre du plan antichute des personnes âgées BFC. Le Département du Doubs a adopté en 2019 un ensemble de mesures de soutien aux EHPAD, parmi lesquelles une enveloppe financière consacrée – en investissement – au soutien à des démarches exemplaires d'innovation et de mobilisation des outils numériques. Un accompagnement et un soutien en ingénierie de projet est assuré par le PGI. La phase préparatoire a été consacrée en 2020 à un état documentaire pour le Département, permettant un meilleur accompagnement des démarches innovantes envisagées par ces établissements. En 2021, l'action s'est poursuivie par la réalisation et la diffusion à tous les EHPAD du Doubs d'un guide du porteur de projet d'innovation en EHPAD, avec volet numérique, puis par l'accompagnement, en méthode living lab d'établissements volontaires, sous la forme d'ateliers collectifs et de visites sur sites: le Lab Innov'EHPAD. Le Département du Doubs renouvelle en 2023 ce Lab avec le PGI et d'autres établissements volontaires.



ACTEURS

(PGI prestataire)

- Parmi les membres du PGI: **Département du Doubs (commanditaire de l'accompagnement)**, Mutualité Française Comtoise
- Autres acteurs: Les EHPAD La Résidence du Parc (Audincourt, EHPAD public), le Chant de L'eau (Bart, EHPAD de la Mutualité Française Comtoise), le Centre de Long Séjour de Bellevaux (EHPAD public), le Havre des Jonchets (Grand Charmont, EHPAD de la Mutualité Française Comtoise), La Retraite (Besançon, EHPAD de la Mutualité Française Comtoise), Franche-Montagne (Maîche, EHPAD de la Mutualité Française Comtoise), Quingey (EHPAD public) et Jean XXIII (Montferrand-le-Château, EHPAD associatif Acis France).



DATES-CLÉS 2022 DU LAB INNOV'EHPAD

- **Janvier à juin 2022** – dépôt et instruction des dossiers par le Département du Doubs
- **Octobre 2022** – intégration de l'évaluation d'impact de l'action au sein d'une fiche action du plan antichute, pour mise en œuvre en 2023-2024



FINANCEMENT



CONNEXIONS: INCLUSION NUMÉRIQUE PAR ET POUR LES SENIORS

L'année 2022 a permis de lancer deux nouvelles sessions d'ateliers, cette fois auprès des locataires de la résidence de Montceau-les-Mines, après la mise en place d'une première session en 2021, au sein de la résidence autonomie du Long Tom au Creusot.

Le PGI propose, en partenariat avec l'OPAC Saône-et-Loire, le Groupe La Poste et Malakoff Humanis, une action de formation et d'inclusion numérique sur différents territoires (ruraux et urbains) visant à court et moyen termes à lutter contre l'isolement des seniors tout en les sensibilisant aux nouveaux usages du numérique. Des bénévoles – formateurs relais – interviennent auprès de retraités locataires du parc social pour les aiguiller dans la prise en main des outils numériques puis dans un second temps vers les ressources déjà existantes du quartier / territoire leur permettant de poursuivre leur apprentissage et/ou équipement en outils adéquats.

Cette action va désormais se poursuivre de manière autonome, gérée par l'OPAC Saône-et-Loire en direct, grâce aux tablettes qui restent à disposition et via la nouvelle offre servicielle OPAC'Care proposée par le bailleur, qui a par ailleurs fait l'objet d'un soutien début 2022 par le pôle VIVA Lab.



ACTEURS

(PGI pilote)

- Parmi les membres du PGI : Groupe La Poste, Malakoff Humanis (via les Relais Amicaux), OPAC Saône-et-Loire
- Autres acteurs : APF France handicap BFC (via INDI), Maisons de quartiers et associations des territoires d'accueil, Syntaxe Erreur 2.0



DATES-CLÉS 2022 DE L'ACTION INCLUSION NUMÉRIQUE BFC

- **Novembre 2022** – mise en place des deux dernières sessions à Montceau-les-Mines
- **Décembre 2022** – réunion de bilan du projet avec l'OPAC Saône-et-Loire et Malakoff Humanis



FINANCEMENT

Carsat Retraite & Santé au travail
Bourgogne & Franche-Comté

malakoff humanis
SANTÉ - PRÉVOYANCE - RETRAITE - ÉPARGNE

ANIMATION ET SOURCING VIVA LAB EN BOURGOGNE- FRANCHE-COMTÉ

VIVA Lab
Valoriser l'innovation pour vivre autonome



En 2022, le PGI a poursuivi son appui à la Carsat BFC pour la structuration, l'animation et le secrétariat de la coordination régionale VIVA Lab, ainsi que pour le sourcing et l'instruction en éligibilité des dossiers déposés par les porteurs de projet régionaux.

Le pôle VIVA Lab (Valoriser l'Innovation pour Vivre Autonome), lancé officiellement en février 2019, a pour mission de mieux accompagner les porteurs de projets innovants à destination des retraités autonomes, dans le domaine du bien vieillir. Constitué par la Cnav, la CCMSA, l'Agirc-Arrco, la Caisse des dépôts et France Active, il se décline en régions sous la forme de coordinations locales de silver autonomie (CLSA). CLSA qui s'élargit dans notre région à l'AER BFC et à BPIFrance BFC.

Le projet OPAC 'Care, porté par l'OPAC Saône-et-Loire, qui avait été sourcé en 2021, a été accompagné par le pôle en 2022 pour sa structuration. Des prises de contact ont également été initiées pour préparer l'année 2023, notamment auprès de la société Toolib qui déposera un dossier pour cette 5e année de fonctionnement. La communication régionale et nationale autour du dispositif a également été poursuivie en 2022, grâce aux outils revus par le national, des webinaires et événements de promotion du dispositif (Demoday, rencontres MakeSens) ou encore via le Club VIVA Lab, rassemblant l'ensemble des prestataires et partenaires du dispositif sur tout le territoire national.



ACTEURS

(PGI animateur et coordinateur sur délégation)

- Parmi les membres du PGI: AER BFC, Agirc-Arrco BFC, Banque des territoires BFC, Bpifrance BFC, Carsat BFC (pilote VIVA Lab en région), France Active Franche-Comté, MSA B et MSA FC
- Autres acteurs: France Active Bourgogne



DATES-CLÉS 2022 DE VIVA LAB BFC

- Juillet 2022 – réunion de la CLSA VIVA Lab BFC
- Septembre 2022 – réunion du Club VIVA Lab organisé en parallèle du Festival Silver Eco de Cannes
- Octobre 2022 – deuxième édition du Demoday VIVA Lab
- Novembre 2022 – participation du PGI aux rencontres des entrepreneurs du bien vieillir MakeSens



FINANCEMENT

Carsat Retraite
& Santé
au travail
Bourgogne
& Franche-Comté

PILOTAGE ET ANIMATION DU **COMITÉ RÉGIONAL OPPORTUNITÉS SENIORS** ET LANCEMENT DE L'OFFRE D'ACCOMPAGNEMENT SUR LE MARCHÉ DE LA SILVER ÉCONOMIE



En 2022, le PGI a déposé la marque Opportunités Seniors pour le comité régional et l'offre d'accompagnement associée, qui a été construite avec les parties prenantes et officialisée lors du premier évènement régional de la silver économie qui s'est tenu les 6 et 7 septembre au Kursaal de Besançon. Le PGI a également valorisé trois entreprises régionales lors du salon Silver Economy Expo de Paris au mois de novembre, grâce au Village des gérontopôles mis en place pour l'occasion.

À l'occasion du Tour de France des silver régions, organisé par France Silver Eco avec le soutien de la CNSA et d'AG2R LA MONDIALE, le PGI a accueilli une étape BFC en mai 2021 et officialisé le lancement du comité régional silver économie BFC, associant des partenaires diversifiés pour mieux accompagner et valoriser les innovations économiques locales en réponse aux besoins et aspirations des seniors.

L'accompagnement des projets va se poursuivre en 2023, ainsi que l'organisation de la seconde édition de l'évènement régional. Dans la continuité de l'évènement bisontin de 2022, Grand Besançon Métropole a confié au PGI l'organisation d'une offre de 8 conférences-débats sur les communes du territoire, afin de sensibiliser les collectivités, habitants et acteurs économiques à travers 3 thèmes: l'habitat inclusif, l'EHPAD de demain et la prévention santé.



ACTEURS

(PGI pilote et animateur)

- Parmi les membres du PGI: AER BFC, Agirc-Arrco BFC, ARS BFC, Banque des territoires BFC, Bpifrance BFC, Carsat BFC, CHU de Besançon, CRESS BFC, FHF BFC, France Active FC, Grand Besançon Métropole, La Poste, MSA FC, RESEDA, Schneider Electric, PMT, URIOPSS BFC, collège des personnes âgées qualifiées du PGI
- Autres acteurs: Caisse d'épargne BFC, CCI BFC, CMA BFC, Vitagora, Réseau francophone des villes amies des aînés

*Dates clés 2022
et financement page suivante*





DATES-CLÉS 2022 D'OPPORTUNITÉS SENIORS, COMITÉ RÉGIONAL SILVER ÉCONOMIE

- Janvier et février 2022 – groupes de travail avec les membres du comité régional pour la création de l'offre d'accompagnement
- Février 2022 – première réunion du groupe de travail pour l'organisation de l'évènement régional Opportunités Seniors
- Mars 2022 – réunion du comité régional Opportunités Seniors
- 6 et 7 septembre 2022 – premier évènement Opportunités Seniors BFC à Besançon
- 13 et 14 septembre 2022 – visite du PGI au Festival Silver Eco à Cannes
- Novembre 2022 – réunion de bilan de l'évènement régional avec le comité Opportunités Seniors
- 28 et 29 novembre 2022 – participation (stand) au Salon Silver Economy Expo de Paris avec trois entreprises régionales
- Décembre 2022 – conférence-débat sur le thème de l'habitat inclusif à Saint-Vit



FINANCEMENT



NOS ACTIONS EN 2022

AXE 2 – TRANSFERT DE COMPÉTENCES, ÉCHANGE DE BONNES PRATIQUES, FORMATION



FORMATION & CONSEIL

34



La certification qualité a été délivrée
au titre de la catégorie d'action suivante:
actions de formation

■ RÉPUBLIQUE FRANÇAISE

- Dispositif national de formation : **évaluation et repérage des fragilités des pensionnés SNCF**
- Formation nationale des nouveaux évaluateurs de besoins d'aide à domicile, conçue par les gérontopôles de France avec la CNAV
- Programme national de formation santé mentale conçu par les gérontopôles de France avec la CNAV
- Contribution au **socle qualité service civique solidarité seniors**
- **Conférences et interventions**
- Appui et accompagnements des **territoires innovants seniors/amis des aînés**



PRÉVENTION & PARCOURS

40

- Contribution à l'expérimentation **NACRE, nouvel accompagnement co-construit des retraités**
- **OMEGAH, Objectif Mieux Être Grand Age Hébergement**
- Coordination du **Plan régional antichute des personnes âgées**
- **Animation régionale des EHPAD de Bourgogne-Franche-Comté**
- Prévention primaire à domicile: contribution à l'expérimentation du programme **ICOPE**
- **EHPAD'ons nous 2022, festival artistique et culturel en EHPAD**
- Diffusion régionale de l'exposition « **EHPADEZ-VOUS** »
- Diffusion régionale de l'exposition « **Aider. Aimer** »
- Accompagnement en ingénierie de projet pour les **futurs centres de ressources territoriaux**
- Accompagnement en ingénierie d'un **futur tiers-lieu bien-être santé seniors**

DISPOSITIF NATIONAL DE FORMATION: ÉVALUATION ET REPÉRAGE DES FRAGILITÉS DES PENSIONNÉS SNCF



En 2022, le PGI a assuré la 2^e partie des sessions de formation et élaboré le bilan de l'action.

Dans le prolongement de l'expérimentation conduite sur 3 territoires d'action sociale, nous avons conçu et déployé depuis avril 2021 un dispositif national de formation, destiné à tous les travailleurs sociaux de la SNCF, dans toute la France, ainsi qu'aux encadrants et aux formateurs internes « bien vieillir ». En 2018 et 2019, le PGI avait en effet accompagné la stratégie renouvelée de l'action sociale SNCF en faveur des pensionnés Gir 6 et 5, visant à renforcer la politique de prévention de la perte d'autonomie avec une attention particulière portée aux publics en situation de fragilité. Le déploiement ponctuel de sessions de formation se poursuivra jusqu'en octobre 2024* (4 sessions réparties sur 2023-2024).

** 1^{er} projet terminé en 2022, se renouvelant en 2023-2024 par de nouvelles sessions de formation et l'organisation d'une journée scientifique.*



ACTEURS

(PGI prestataire)

- Autres acteurs: SNCF – Optim'Services (commanditaire de la formation)



CHIFFRES-CLÉS 2022

16 sessions de formation, 181 participants formés



DATES-CLÉS 2022

- Janvier à septembre 2022 – conduite de 16 sessions de formations, organisation de 3 comités techniques et 2 comités de pilotage
- Septembre 2022 – bilan final



FINANCEMENT

Prestation de service





FORMATION NATIONALE DES NOUVEAUX ÉVALUATEURS DE BESOINS D'AIDE À DOMICILE, CONÇUE PAR LES GÉRONTOPÔLES DE FRANCE AVEC LA CNAV

En 2022, Géron'd'if et le PGI (tous deux certifiés Qualiopi) ont copiloté le groupe de travail national qui a engagé la conception d'une formation destinée aux nouveaux EBAD, en contexte de prise de fonction, en modalités distancielles et asynchrones.

Il s'agit d'apporter aux EBAD nouveaux entrants une formation axée sur leur contexte et environnement professionnel, leur rôle et leur mission, leurs ressources et outils. Afin d'homogénéiser la professionnalisation des évaluateurs de besoins d'aide à domicile (EBAD) du réseau de l'Assurance retraite, la Direction nationale de l'action sociale de la Caisse nationale d'assurance vieillesse (CNAV) a en effet souhaité une coopération avec les gérontopôles de France. Elle s'inscrit dans le volet « formation » des travaux des gérontopôles et mobilise leur expertise en matière de prévention et d'ingénierie de formation. Le rôle du PGI dans ce projet prolonge sa collaboration engagée en 2013 avec la CNAV et l'inter-régime de retraite : nous assurons la formation des EBAD de toute la France depuis 2015, et portons la grille FRAGIRE, socle scientifique de leur mission d'évaluation. Le contexte de rapprochement des gérontopôles de France favorise cette année une approche coordonnée, et enrichie des compétences et ancrages territoriaux de notre réseau, par la mobilisation des équipes de tous les gérontopôles.



ACTEURS

(PGI copilote)

- Autres acteurs: **CNAV (initiateur de l'action)**, Gérontopôle du CHU de Toulouse, Gérontopôle des Pays de la Loire, Gérontopôle AURA, Gérontopôle de Bretagne, Géron'd'if, Gérontopôle de Normandie, Gérontopôle Sud, Gérontopôle Nouvelle-Aquitaine.
- Le PGI copilote avec Géron'd'if le groupe de travail national qui développe cette nouvelle offre de formation.



DATES-CLÉS 2022

- **Mars-octobre 2022** – rédaction de la proposition méthodologique et financière, un comité de pilotage et 4 réunions avec le comité technique réunissant l'ensemble des gérontopôles
- **Décembre 2022** – conventionnement, mise en place des modalités opérationnelles



FINANCEMENT

PROGRAMME NATIONAL DE FORMATION SANTÉ MENTALE CONÇU PAR LES GÉRONTOPÔLES DE FRANCE AVEC LA CNAV



En 2022, GéronD'if et le PGI (tous deux certifiés Qualiopi) ont copiloté le groupe de travail national qui a engagé en 2022 la conception d'une formation centrée sur la fragilité en santé mentale des publics retraités GIR 5 et 6.

Il s'agit de donner aux EBAD les moyens de mieux alerter, orienter et coordonner les soutiens à ces personnes, par une formation qui sera proposée à toutes les structures évaluatrices conventionnées en France, en modalités distancielles et asynchrones complétées de sessions de retours d'expériences.

Le rôle du PGI dans ce projet prolonge sa collaboration engagée en 2013 avec la CNAV et l'inter-régime de retraite: nous assurons la formation des EBAD de toute la France depuis 2015, et portons la grille FRAGIRE, socle scientifique de leur mission d'évaluation. Le contexte de rapprochement des gérontopôles de France favorise cette année une approche coordonnée, et enrichie des compétences et ancrages territoriaux de notre réseau, par la mobilisation des équipes de tous les gérontopôles.



ACTEURS

(PGI copilote)

- Autres acteurs: **CNAV (initiateur de l'action)**, Gérontopôle du CHU de Toulouse, Gérontopôle des Pays de la Loire, Gérontopôle AURA, Gérontopôle de Bretagne, GéronD'if, Gérontopôle de Normandie, Gérontopôle Sud, Gérontopôle Nouvelle-Aquitaine.



DATES-CLÉS 2022

- **Mars-octobre 2022** – rédaction de la proposition méthodologique et financière, un comité de pilotage et 4 réunions avec le comité technique réunissant l'ensemble des gérontopôles
- **Décembre 2022** – conventionnement, mise en place des modalités opérationnelles



FINANCEMENT

Cnav Retraite
& Action
sociale
— Sécurité sociale —

CONTRIBUTION AU SOCLE QUALITÉ SERVICE CIVIQUE SOLIDARITÉ SENIORS



En 2022, le PGI a conduit plusieurs sessions de formation pour les volontaires en service civique auprès de personnes âgées.

Lancée en 2021 la mobilisation nationale «Service Civique Solidarité Seniors» vise à accompagner le déploiement du service civique auprès des personnes âgées de manière qualitative et ambitieuse. L'Association Nationale pour le Déploiement du Service Civique Solidarité Seniors (AND-SC2S), créée pour porter le projet, a élaboré un programme de formation, d'échange de pratiques et d'accompagnement renforcé des jeunes, qui constitue le socle qualité de ce dispositif. C'est dans ce cadre que le PGI contribue à former les jeunes volontaires qui sont en début de mission, sur trois thématiques en lien avec notre champ d'expertise, en présentiel en Bourgogne-Franche-Comté et dans le cadre du socle qualité 100% distanciel pour des volontaires de toute la France.



ACTEURS

(PGI prestataire)

- Autres acteurs: AND-SC2S (commanditaire des formations)



CHIFFRES-CLÉS 2022

3 sessions et 34 participants formés



DATES-CLÉS 2022

- Janvier à juillet 2022 – 3 sessions de formations
- Juillet 2022 – réunion de bilan
- Août à décembre 2022 – préparation des sessions de formation 2023



FINANCEMENT

Prestation de service



CONFÉRENCES ET INTERVENTIONS



En 2022, les interventions ponctuelles expertes du PGI se sont poursuivies avec plusieurs partenaires de la région.

Le PGI propose des interventions sur mesure à destination des professionnels, élus, grand public, aidants, futurs retraités, et plus globalement aux acteurs du champ de la gérontologie. Il assure également un appui méthodologique dans l'élaboration de formations et de projets.

Afin de garantir une qualité renforcée de nos prestations de formation et répondre aux exigences de conformité de la loi «Avenir professionnel», le PGI s'est engagé dans la certification Qualiopi, certification désormais unique pour les organismes de formation et obtenue en 2022. Cet engagement se poursuit en 2023 dans une démarche d'amélioration continue.



ACTEURS

(PGI prestataire)

- Parmi les membres du PGI: La Poste, IRTS FC
- Autres acteurs: collectivités, instituts de formation, associations, structures d'évaluation du réseau de l'Assurance Retraite, etc.



CHIFFRES-CLÉS 2022

13 sessions de formation, 306 participants formés, 4 conférences



DATES-CLÉS 2022

- Février 2022 – attribution de la certification Qualiopi pour nos actions de formation
- Toute l'année 2022 – poursuite de formations de professionnels
- Toute l'année 2022 – conception, déploiement et valorisation de nouvelles formations ou conférences



FINANCEMENT

Prestations de services



et autres financeurs divers

APPUI ET ACCOMPAGNEMENTS DES TERRITOIRES INNOVANTS SENIORS/AMIS DES AÎNÉS



En 2022, le PGI a accompagné la Communauté de Communes du Grand-Autunois Morvan (CCGAM) sur 2 axes: la structuration de la gouvernance pour la mise en œuvre de la démarche VAA et la réalisation de l'état des lieux.

Le PGI est adhérent du Réseau Francophone Villes Amies des Aînés (RFVAA). Des membres de son équipe sont aussi formés et référencés par le RFVAA pour accompagner les collectivités de Bourgogne-Franche-Comté et de la région Grand Est dans le cadre d'une démarche «Amie des Aînés» et de leur demande de fonds d'appui pour les territoires innovants seniors initié par le Ministère des Solidarités et de la Santé et la CNSA. À ce titre, le PGI propose une prestation d'appui en ingénierie de développement d'une politique de l'âge pour les territoires sur trois points: la structuration de la gouvernance, l'élaboration d'un état des lieux et l'animation d'un diagnostic participatif.



ACTEURS

(PGI prestataire)

- Autres acteurs: RFVAA, CC du Grand-Autunois-Morvan



DATES-CLÉS 2022

- **Février et septembre 2022** – formation RFVAA de 2 salariées du PGI pour le référencement
- **Octobre 2022** – événement de lancement de la démarche sur la CCGAM
- **Novembre-décembre 2022** – un comité de pilotage stratégique et un comité technique
- **Toute l'année 2022** – présentations de propositions techniques pour accompagner les collectivités de Bourgogne-Franche-Comté et Grand Est



FINANCEMENT

Prestation de service



CONTRIBUTION À L'EXPÉRIMENTATION NACRE, NOUVEL ACCOMPAGNEMENT CO-CONSTRUIT DES RETRAITÉS



En 2022, le PGI a poursuivi et terminé une mission de conseil et d'appui auprès des parties prenantes du projet NACRE, visant à optimiser la mobilisation des acteurs-relais ciblés, et à renforcer l'instauration des bonnes pratiques professionnelles.

L'objectif principal du projet NACRE, porté par la CNAV avec le Gérontopôle du CHU de Toulouse et la Fondation I2ML, était de modéliser un nouveau « rendez-vous prévention » à destination des retraités âgés de 68 ans dans l'année et exonérés de CSG. Cette offre intègre la réalisation du « step 1 » du programme ICOPE. Elle a été expérimentée en 2021 avec les évaluateurs du réseau de la CNAV, professionnels que le PGI forme et accompagne depuis plusieurs années en France, et le PGI a contribué à la réalisation de l'évaluation de l'action en 2022.



ACTEURS

- Acteurs membres du PGI : Carsat BFC
- Autres acteurs : Cnav, Fondation I2ML, Gérontopôle du CHU de Toulouse



DATES-CLÉS 2022

- Janvier 2022 – conduite d'une session « retour d'expériences » avec les évaluateurs expérimentateurs
- Janvier- Février 2022 – comité de pilotage et comité technique



FINANCEMENT

Carsat Retraite
& Santé
au travail
Bourgogne
& Franche-Comté

Cnav Retraite
& Action
sociale
Sécurité sociale

OMEGAH, OBJECTIF MIEUX ÊTRE GRAND ÂGE HÉBERGEMENT



En 2022, le PGI a poursuivi le déploiement du programme Omegah rénové, qui comprend 9 modules présentiels*. En parallèle, la construction de la plateforme web Omegah et de ses contenus s'est poursuivie.

Missionné par l'ARS BFC, le PGI a en charge la promotion, la coordination et le déploiement du programme de prévention OMEGAH qui s'adresse aux personnes âgées hébergées en EHPAD et aux professionnels de ces structures. 9 thématiques de prévention sont proposées en ateliers dans les établissements et en sessions de formation intra ou inter EHPAD.

La plateforme web OMEGAH est ouverte à tous les EHPAD de BFC et a été implémentée de contenus avec 7 modules:

- prévention en hygiène bucco-dentaire (implémenté en 2022)
- stimulation cognitive et psychosociale (implémenté en 2022)
- prévention de la dénutrition (finalisé en 2022)
- l'activité physique adaptée (finalisé en 2022)
- prévention des troubles psycho comportementaux (implémenté en 2021)
- intérêt des alternatives non médicamenteuses (implémenté en 2021)
- intérêt de la prévention en EHPAD (implémenté en 2021)

La création du référentiel sur l'activité physique adaptée (APA) en EHPAD s'est terminée. Il a pour objectif de sensibiliser les professionnels des EHPAD à la mise en place d'APA et de préciser le cadre d'intervention pour une APA de qualité en EHPAD. Ce référentiel représente la caution scientifique des modules APA d'OMEGAH.



ACTEURS

(PGI pilote et coordinateur)

- Parmi les membres du PGI: **ARS BFC**, ASEPT Franche-Comté/Bourgogne, Carsat BFC, FHF BFC, FEHAP BFC, MSA B, MSA services BFC, Mutualité Française BFC, VYV3 Bourgogne, Reseda, Magalie Bonnet-Llompard, maître de conférences (Laboratoire de Psychologie), Professeur France Mourey (Laboratoire INSERM U1093), Professeur Pierre Vandell (Président Société Francophone de Psychogériatrie et Psychiatrie de la Personne Agée), Siel Bleu
- Autres acteurs: EHPAD de BFC, Ludhealth (représenté par Julien Bourrelier, responsable R et D, Chercheur associé Inserm u1093 Activité physique - Sport - Santé), ERE BFC, ARACT BFC, Association Universitaire Franc-Comtoise de Recherche en Psychiatrie (AUFICRP), Urbilog-Compéthance, Agence VEV.

*Dates clés 2022, chiffres clés 2022
et financement page suivante*



CHIFFRES-CLÉS 2022

- 78 EHPAD concernés en présentiel
- 153 professionnels formés en présentiel et 132 professionnels sensibilisés en présentiel
- 315 résidents participants aux ateliers présentiels
- 216 EHPAD inscrits sur la plateforme web
- 368 professionnels ayant ouvert un compte sur la plateforme
- 857 passeports validés ou en cours de validation sur la plateforme



DATES-CLÉS 2022

- Janvier 2022 – réunion de création de contenus vidéos de la plateforme web
- Février 2022 – réunion de suivi du contenu du module bien-être
- Avril 2022 – dialogue de gestion garants – PGI – ARS BFC
- Juin 2022 – comité opérationnel Omegah
- Juillet 2022 – points étapes garants - PGI
- Novembre 2022 – comité de pilotage Omegah
- Tout au long de l'année – finalisation et implémentation de contenus sur la plateforme



FINANCEMENT



de la coordination par le PGI

COORDINATION DU PLAN RÉGIONAL ANTICHUTE DES PERSONNES ÂGÉES

En 2022, à partir du printemps, le PGI a participé au lancement du plan antichute dans une configuration inter gérontopôles puis a assuré la construction de sa déclinaison régionale à la demande de l'ARS et avec de nombreux acteurs de BFC.

Le ministre des Solidarités et de la santé et la ministre déléguée chargée de l'autonomie ont lancé le 21 février 2022 un plan national triennal antichute des personnes âgées organisé en 5 axes complémentaires.

Objectif: réduire de 20% les chutes mortelles ou invalidantes des personnes de 65 ans et plus d'ici 2024. Les ARS sont chargées de coordonner et de piloter ce plan au niveau régional et ce rôle a été délégué au PGI pour la BFC.

En 2022, la phase préparatoire de ce projet a été consacrée:

- Sur le plan national, à des réunions entre la mission nationale antichute et le réseau des gérontopôles, et à la transmission dès mars 2022 d'un bref état des lieux des acteurs et dispositifs phares en BFC,
- En région, au travail partenarial avec trois réunions en visioconférence propices à un diagnostic et des orientations communs. En parallèle, un questionnaire en ligne a permis de proposer un premier état des lieux collaboratif valorisant les actions existantes en région.

À la suite de ce travail collaboratif, le PGI a rédigé le plan régional antichute. Des acteurs ont été sollicités spécifiquement pour participer à des fiches-actions visant à expérimenter ou améliorer des projets s'intégrant dans les 5 axes.



ACTEURS

(PGI pilote et coordinateur)

- Comité de pilotage restreint:
 - Membres du PGI : ARS BFC, CARSAT BFC, Département du Doubs, Dijon Métropole, les Pr France Mourey et Patrick Manckoundia
 - Autres : les 7 autres Départements, France Assos Santé BFC
- Pilotes de fiches-actions du plan régional:
 - Membres du PGI: Agirc-Arrco, CARSAT BFC, CHU Dijon Bourgogne, Mutualité française Saône-et-Loire, Merci Julie, Mutualité française BFC, OPAC Saône-et-Loire, URPS masseurs-kinésithérapeutes BFC
 - Autres: CH Jura sud, DAC 58, Réseau sport santé BFC, CH Novillars, INRAE
- Collectif de 70 acteurs de BFC mobilisé par l'ARS BFC et le PGI, dont 27 membres du PGI

*Dates clés 2022, chiffres clés 2022
et financement page suivante*

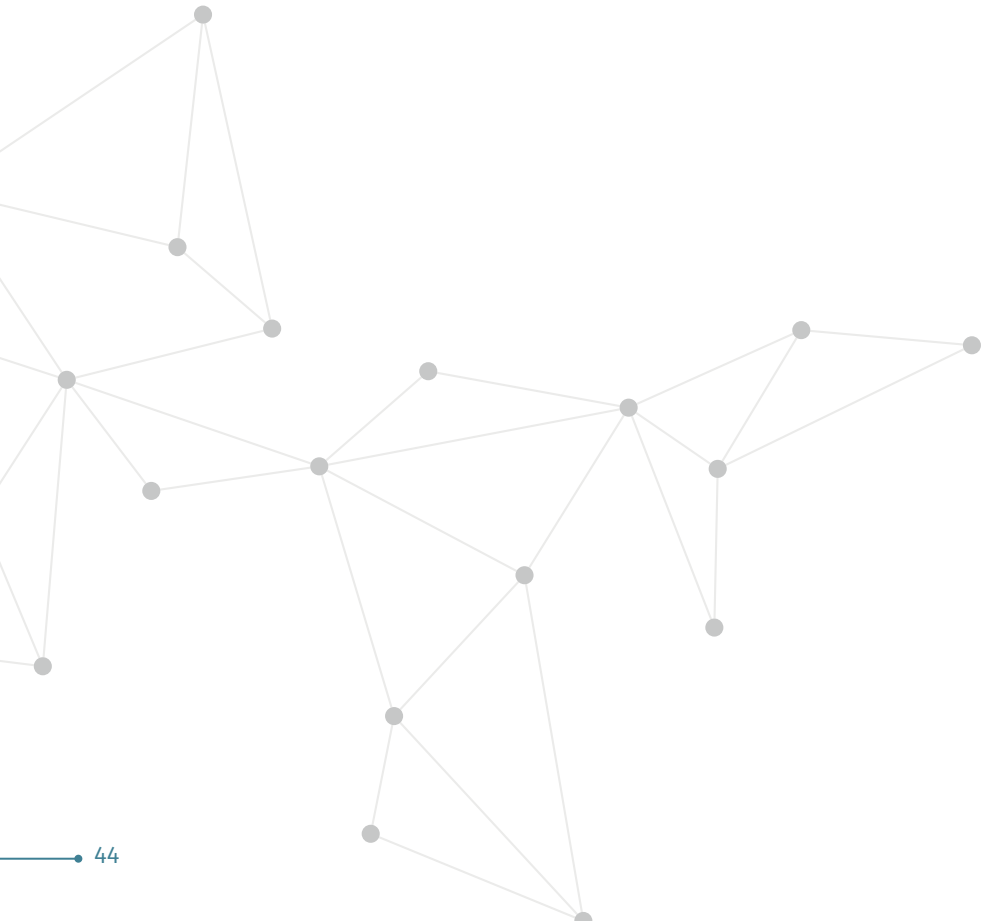


DATES-CLÉS 2022

- **Mars 2022** – réunion ministères sociaux – gérontopôles pour le lancement du plan antichute
- **Mars 2022** – remise au ministère du recensement des actions et acteurs antichute de BFC
- **Juin-juillet 2022** – travail collaboratif avec l'ensemble des acteurs antichute de la région et en lien avec les acteurs nationaux et les autres gérontopôles
- **Juillet à décembre 2022** – construction et rédaction du plan antichute BFC
- **Octobre** – 1^{re} réunion du comité de pilotage restreint
- **Décembre 2022** – stabilisation du plan régional et diffusion aux acteurs régionaux et nationaux



FINANCEMENT



ANIMATION RÉGIONALE DES EHPAD DE BOURGOGNE- FRANCHE-COMTÉ



En 2022, une partie des réunions départementales des EHPAD ont eu lieu, aux côtés de l'ARS et des Départements concernés. Le recueil de besoins effectué auprès des directions d'EHPAD de la région a fait ressortir les grandes thématiques souhaitées pour les ateliers et webinaires à venir: l'attractivité des métiers, l'EHPAD de demain, l'accompagnement social des résidents et le lien avec les familles, les nouveaux profils des résidents accueillis.

La pandémie Covid-19 a imposé une rupture dans l'animation des EHPAD à l'échelle des départements. L'ARS BFC a sollicité le PGI fin 2021 pour envisager à ses côtés une mission d'animation régionale des EHPAD de Bourgogne-Franche-Comté, dans une dimension de communauté de savoirs et de bonnes pratiques.



ACTEURS

(PGI pilote de l'action)

- Membres du PGI: **ARS BFC (initiateur du projet)**, Département du Doubs
- Autres: tous les EHPAD de la région, 7 autres Départements de la région



CHIFFRES-CLÉS 2022

- Réunion des EHPAD de la Haute-Saône du 4/10: **21** participants
- Réunion des EHPAD et services à domicile de l'Yonne du 5/10: **70** participants
- Réunion des EHPAD de la Nièvre du 7/10: **33** participants
- Réunion des EHPAD de la Côte d'Or du 8/11: **60** participants
- À l'échelle de la région en 2022: **55** répondants à l'enquête par web questionnaire



DATES-CLÉS 2022

- **Mai à décembre 2022** – recueil des besoins auprès des EHPAD de la région
- **Octobre à novembre 2022** – réunions départementales des EHPAD 21, 70, 58 et 89. Les réunions se poursuivent en 2023.



FINANCEMENT



PRÉVENTION PRIMAIRE À DOMICILE: CONTRIBUTION À L'EXPÉRIMENTA- TION DU **PROGRAMME ICOPE**



En 2022, le PGI a été sollicité pour apporter un soutien à la candidature du DAC58 et de ses partenaires, seule candidature de BFC construite avec un pilotage ARS BFC – PwC.

En 2020, à l'initiative de ses membres, le PGI et ses partenaires avaient répondu à l'appel à manifestation d'intérêt « Expérimentation nationale d'un dépistage multidimensionnel du déclin fonctionnel lié à l'âge ». Cette candidature régionale en phase AMI n'avait pas été retenue mais les collaborations s'étaient poursuivies. Durant le 2ème semestre 2021, les acteurs en région, cette fois mobilisés par l'ARS BFC, ont anticipé une réponse à l'appel à projets national, publié ensuite en janvier 2022. La candidature n'a pas été retenue. La dynamique inter gérontopôles puis le plan antichute ont cependant favorisé depuis l'implication du PGI autour d'ICOPE.



ACTEURS

(PGI contributeur)

- Parmi les membres du PGI: **ARS BFC (pilote du projet)**, Union régionale des professionnels de santé – médecins libéraux (URPS – ML), CHU Dijon Bourgogne, Dijon Métropole, CCAS de Dijon, Université de Bourgogne
- Autres acteurs: URPS Masseurs-Kinésithérapeutes, Dispositif d'Appui à la Coordination (DAC) 21, Communauté professionnelle territoriale de santé du centre Côte d'Or (CPTS Centre 21), Gie IMPA, PwC



DATES-CLÉS 2022

- **13 janvier 2022** – webinaire de présentation du cahier des charges à l'ensemble des partenaires intéressés en région
- **Février-mars 2022** – soutien du PGI dans l'accompagnement de la rédaction de candidature portée par le DAC58 et ses partenaires
- **Mi-mars 2022** – dépôt de la candidature



FINANCEMENT

Cette contribution a mobilisé le PGI sur son financement de fonctionnement général



EHPAD'ONS NOUS 2022, FESTIVAL ARTISTIQUE ET CULTUREL EN EHPAD



En 2022, le PGI a renouvelé le déploiement du festival artistique et culturel EHPAD'ons nous.

Des concerts, des spectacles de danse contemporaine et des représentations d'arts du cirque ont été proposés dans 15 EHPAD de la région. Côté Cour a assuré la direction artistique en sollicitant 4 artistes/compagnies qui ont, pour cette troisième édition, assuré les représentations auprès des résidents et des professionnels des EHPAD participants. Ainsi plus de 740 spectateurs (résidents, professionnels et familles) ont pu bénéficier de ce festival de spectacle vivant.



ACTEURS

(PGI pilote)

- Autres acteurs: Côté Cour, 15 EHPAD de la région, 4 artistes/compagnies de BFC et de France, Yves Petit photographe



CHIFFRES-CLÉS 2022

- 15 représentations
- 4 compagnies /artistes
- 740 spectateurs (résidents, professionnels, familles)



DATES-CLÉS 2022

- 13 juin 2022 – événement de lancement à l'EHPAD Avanne-Aveney (25)
- Du 13 juin au 23 septembre 2022 – 15 représentations dans 15 EHPAD, par 4 artistes/compagnies



FINANCEMENT



AG2R LA MONDIALE

DIFFUSION RÉGIONALE DE L'EXPOSITION « EHPADEZ-VOUS »

En 2022, l'exposition EHPAD'ez vous a été diffusée pour la deuxième année consécutive.

Elle a été installée au sein de 4 EHPAD participant au festival, afin de prolonger la dynamique culturelle et artistique durant quelques semaines après les représentations accueillies.



ACTEURS

(PGI pilote)

- Autres acteurs: EHPAD de la région



CHIFFRES-CLÉS 2022

- 4 EHPAD investis
- plus de 200 personnes bénéficiaires



DATES-CLÉS 2022

- De juin à octobre 2022 – déploiement de l'exposition dans 4 établissements



FINANCEMENT



AG2R LA MONDIALE

DIFFUSION RÉGIONALE DE L'EXPOSITION « AIDER. AIMER »

En 2022, l'exposition Aider. Aimer a été à deux reprises le support de l'intervention du PGI dans le cadre du Parcours Santé Aidants (PSA), après une session test tenue en décembre 2021 à La Chapelle de Guinchay.

À la suite de l'étude sur le Parcours Santé Aidants (PSA), terminée début 2021, l'inter régime a souhaité faire évoluer le PSA, et notamment le faire débiter par une « séance 0 – se reconnaître en tant qu'aidant ». Le PGI disposait déjà de l'exposition « Aider. Aimer. », il s'est agi de la compléter d'une intervention d'une heure et demie alliant éléments de définition et temps d'échanges sur la situation d'aidant.



ACTEURS

(PGI prestataire)

- Parmi les membres du PGI: MSA Services
- Autres acteurs: GIE IMPA (commanditaire des interventions)



DATES-CLÉS 2022

- 29 septembre 2022 – intervention à Saulieu
- 11 octobre 2022 – intervention à Pesmes



FINANCEMENT



ACCOMPAGNEMENT EN INGÉNIERIE DE PROJET POUR LES FUTURS CENTRES DE RESSOURCES TERRITORIAUX



En 2022, 9 structures ont sollicité le PGI pour un accompagnement à l'ingénierie de projets dans le cadre de leur candidature au premier appel à projets de création de centres de ressources territoriaux.

L'ARS BFC a sollicité le PGI pour un accompagnement des établissements et services médicosociaux porteurs d'une évolution en centre de ressources territorial, au sens du cahier des charges proposé par le ministère et l'ARS. Le soutien en ingénierie de projet est en effet l'un des leviers sollicités par un groupe de travail régional qui s'est réuni fin 2021 sur ce type de projet de transformation, complexe, partenarial et territorial.

En fonction de leurs besoins, plusieurs types d'accompagnement ont été proposés : en individuel, en collectif avec d'autres candidats, et via le partage d'outils méthodologiques. Un «guide du candidat» a été créé par le PGI pour accompagner les structures dans la rédaction de leur dossier. Ainsi, le PGI a suivi régulièrement l'avancée des dossiers des structures, qui ont pu candidater auprès de l'ARS en novembre. L'action s'est terminée en 2022, et son évaluation est en cours.



ACTEURS

(PGI prestataire)

- Membres du PGI : ARS BFC (initiateur du projet d'accompagnement)
- Autres acteurs: EHPAD volontaires de toute la région



DATES-CLÉS 2022

- Septembre-octobre 2022 – création et diffusion du «guide du candidat» aux structures accompagnées
- Septembre à novembre 2022 – accompagnement individuel et/ou collectif des structures volontaires



FINANCEMENT



ACCOMPAGNEMENT EN INGÉNIERIE DE PROJET D'UN FUTUR TIERS-LIEU BIEN-ÊTRE SANTÉ SENIORS



En 2022, à la demande de la MFSL, le PGI a accompagné la phase de conception d'un tiers lieu axé sur la prévention de la perte d'autonomie, par une approche living lab et design social, soutenue par les connaissances actualisées d'un état de l'art.

La Mutualité française Saône-et-Loire est porteuse d'un concept de tiers-lieu dédié à la santé et au bien-être des publics seniors, qui s'expérimentera sur le territoire de l'Autunois Morvan. L'accompagnement par le PGI a consisté à mobiliser toutes les parties prenantes venues enrichir le projet, faciliter leurs collaborations grâce à l'organisation d'ateliers de codesign, afin d'aboutir à un prototype pour l'expérimentation et la définition de sa dimension évaluative.

En 2023, il a aussi été proposé à la MFSL de se diriger vers l'offre d'accompagnement du comité Opportunités Seniors pour la construction d'un modèle économique pérenne.



ACTEURS DU COMITÉ DE PILOTAGE

(PGI prestataire)

- Parmi les membres du PGI: Agirc-Arrco BFC, ARS BFC, Malakoff Humanis, **Mutualité française Saône-et-Loire (porteur du projet, commanditaire de l'accompagnement)**, Mutualité française BFC, Région BFC
- Autres acteurs: Centich, Département de Saône-et-Loire, GIE IMPA, Grand Autunois Morvan, Grand Chalon, Valetudo, deux représentants des seniors ayant participé aux ateliers de codesign du projet



DATES-CLÉS 2022

- **Avril 2022** – réunion de lancement avec les partenaires
- **Avril à juillet 2022** – actualisation de l'état de l'art
- **Mai 2022** – organisation des deux premiers ateliers de codesign
- **Juillet 2022** – copil intermédiaire, remise du rapport documentaire
- **Septembre à décembre 2022** – organisation de deux ateliers de codesign et de focus groupes
- **Décembre 2022** – copil final de la phase de conception, remise de la note de veille actualisée



FINANCEMENT


Prestation de service





ANNEXES

—● LES SYNERGIES DU PGI	53
• Les membres au 31 décembre 2022	
• Les instances délibératives	
• L'assemblée générale	
• Les instances consultatives	
—● LE PGI MOIS PAR MOIS	61
—● L'ÉQUIPE DU PGI	68
—● VIE DE L'ÉQUIPE DU PGI EN 2022	69
—● LIVRABLES DES ACTIONS DU PGI EN 2022	70
• Web / Vidéo	
• Expositions	
• Rapports & guides	
• Poster scientifique	
—● CHIFFRES CLÉS DE L'ACTIVITÉ FORMATION DU PGI	71
—● REVUE DE PRESSE 2022	72



LES SYNERGIES DU PGI

LES MEMBRES AU 31 DÉCEMBRE 2022

MEMBRES FONDATEURS



INVITÉS PERMANENTS



ACTEURS DE LA PRISE EN CHARGE DES PERSONNES ÂGÉES



ENTREPRISES ET ACTEURS ÉCONOMIQUES



ACTEURS INSTITUTIONNELS ET ORGANISMES DE FORMATIONS & RECHERCHE



COLLECTIVITÉS ET LEUR GROUPEMENTS



PERSONNES QUALIFIÉES



FRANÇOISE CHAGRIN – Représentante UTR CFDT du Doubs



ROBERT YVRAY – Représentant de France Assos Santé

LES INSTANCES DÉLIBÉRATIVES AU 31/12/2022, ÉLUES LE 15 OCTOBRE 2020 – MANDATURE 2021/2023

LE BUREAU

- **Présidente:** Mme Françoise Tenenbaum (Dijon Métropole)
- **Vice-président:** M. Christian Magnin-Feysot (Grand Besançon Métropole)
- **Trésorier:** Pr Pierre Vandel (université de Franche-Comté)
- **Trésorière adjointe:** Mme Emmanuelle Pidoux-Simonin (CHU de Besançon)
- **Secrétaire:** Dr Imad Sfeir (RESEDA BFC)
- **Membre du Bureau:** M. Cyrille Politi (FHF BFC)
- **Membre du Bureau:** Mme Béatrice Joly (AER BFC)
- **Délégué général:** M. Francis Lebellet (CARSAT BFC)

LE CONSEIL D'ADMINISTRATION

- **Collège 1 – membres fondateurs:**
 - **CARSAT BFC:** M. Francis Lebellet (titulaire) – Mme Nathalie Moore (suppléante)
 - **CHU de Besançon:** M. Thierry Gamond Rius (titulaire) – Mme Emmanuelle Pidoux-Simonin (suppléante)
 - **CHU Dijon Bourgogne:** Mme Lucie Ligier (titulaire) – M. Didier Richard (suppléant)
 - **Gérontopôle Pierre Pfitzenmeyer:** Pr Patrick Manckoundia (titulaire)
 - **Université de Bourgogne:** M. Vincent Thomas (titulaire) – Pr Alexis de Rougemont (suppléant)
 - **Université de Franche-Comté:** Mme Macha Woronoff (titulaire) – Pr Pierre Vandel (suppléant)
- **Invités permanents:**
 - **ARS BFC:** M. Jean-Jacques Coiplet (titulaire) – Mme Natacha Segaut (suppléante)
 - **BPiFrance BFC:** M. Pierre Alain Truan (titulaire) – M. Emmanuel Cordelle (suppléant)
 - **URPS médecins libéraux BFC:** Dr Eric Blondet (titulaire)
- **Collège 2 – entreprises et acteurs économiques:**
 - **AER BFC:** Mme Martine Pleux-Abrahamse (titulaire) – Mme Béatrice Joly (suppléante)
 - **Groupe La Poste BFC:** Mme Blandine Alglave (titulaire) – M. Walter Boblin (suppléant)
 - **Groupe Schneider Electric:** M. Frédéric Mamès (titulaire) – M. Fabrice Broutin (suppléant)
 - **PAPY HAPPY:** M. Joachim Tavarès (titulaire)
- **Collège 3 – acteurs de la prise en charge:**
 - **FHF BFC:** M. Laurent Mouterde (titulaire) – M. Cyrille Politi (suppléant)
 - **France Alzheimer 21:** Mme Christine Jottras (titulaire) – Dr Michel Dasriaux (suppléant)
 - **VYV3 BOURGOGNE:** Mme Lucie Gras (titulaire) – Mme Annick Amiard (suppléante)
 - **URIOPSS BFC:** M. François Marti (titulaire) – M. Christian Victor (suppléant)
- **Collège 4 – acteurs institutionnels et organismes de formation & recherche:**
 - **IRTS de Franche-Comté:** M. Frédéric Stenger (titulaire)
 - **MSA Bourgogne:** Mme Armelle Rutkowski (titulaire) – M. Alain Lagneau (suppléant)
 - **ORS BFC:** Mme Cynthia Morgny (titulaire)
 - **RESEDA BFC:** Dr Imad Sfeir (titulaire)
- **Collège 5 – collectivités et leurs groupements:**
 - **Département du Doubs:** Mme Christine Bouquin (titulaire) – M. Denis Leroux (suppléant)
 - **Dijon Métropole:** M. François Rebsamen (titulaire) – Mme Françoise Tenenbaum (suppléante)
 - **Grand Besançon Métropole:** Mme Anne Vignot (titulaire) – M. Christian Magnin-Feysot (suppléant)
 - **Région Bourgogne-Franche-Comté:** Mme Marie-Guite Dufay (titulaire) – Mme Francine Chopard (suppléante)
 - **Ville de Besançon:** Mme Anne Vignot (titulaire) – M. Gilles Spicher (suppléant)
 - **Ville de Dijon:** M. François Rebsamen (titulaire) – Mme Lydie Pfander-Meny (suppléante)
- **Collège 6 – personnes qualifiées:**
 - Mme Françoise Chagrin et M. Robert Yvray

L'ASSEMBLÉE GÉNÉRALE: MEMBRES DU PGI AU 31 DÉCEMBRE 2022

- Collège 1 – membres fondateurs:
 - CARSAT Bourgogne-Franche-Comté (Caisse d'Assurance Retraite et de Santé Au Travail)
 - CHU de Besançon (Centre Hospitalier Universitaire)
 - CHU Dijon Bourgogne
 - Gérontopôle Pierre Pfitzenmeyer
 - UB (Université de Bourgogne)
 - UFC (Université de Franche-Comté)
- Invités permanents :
 - ARS Bourgogne-Franche-Comté (Agence Régionale de Santé)
 - BPIFrance Bourgogne-Franche-Comté (Banque Publique d'Investissement)
 - URPS médecins libéraux Bourgogne-Franche-Comté (Union Régionale des Professionnels de Santé)
- Collège 2 – entreprises et acteurs économiques:
 - AER Bourgogne-Franche-Comté (Agence Economique Régionale)
 - ENGIE Bourgogne-Franche-Comté
 - France Active Franche-Comté
 - La Poste Groupe Bourgogne-Franche-Comté
 - Merci Julie
 - Onze Plus
 - PMT (Pôle des Microtechniques)
 - Papyhappy
 - Schneider Electric Groupe France
 - TokTokDoc
- Collège 3 – acteurs de la prise en charge:
 - AFD Bourgogne-Franche-Comté (Association Française des Diabétiques)
 - Ages&Vie
 - AHBFC (Association Hospitalière de Bourgogne-Franche-Comté)
 - ASEPT (Association Santé Education et Prévention sur les Territoires Franche-Comté Bourgogne)
 - Centre de soins infirmiers de Dijon
 - Centre hospitalier intercommunal du Pays de Revermont
 - DOMITYS – L'Art du temps Besançon
 - Fédération ADMR Côte-d'Or
 - FEHAP Bourgogne-Franche-Comté (Fédération des Etablissements Hospitaliers et d'Aide à la Personne)
 - FHF Bourgogne-Franche-Comté (Fédération Hospitalière de France)
 - France Alzheimer Côte d'Or
 - France Alzheimer Doubs, Jura, Haute-Saône
 - France Alzheimer Territoire de Belfort
 - Groupe UGECAM Bourgogne-Franche-Comté
 - MSA Services Bourgogne-Franche-Comté
 - Mutualité française comtoise
 - Mutualité française Saône-et-Loire
 - Siel Bleu
 - UNA Bourgogne-Franche-Comté (Union Nationale de l'Aide, des soins et des services aux domiciles)
 - URIOPSS Bourgogne-Franche-Comté (Union Régionale Interfédérale des Organismes Privés Sanitaires et Sociaux)
 - YV3 Bourgogne SSAM (Services de Soins et d'Accompagnement Mutualistes)
- Collège 4 – acteurs institutionnels et organismes de formation & recherche:
 - AG2R LA MONDIALE Bourgogne-Franche-Comté
 - Agirc Arcco
 - AILES (Association Interentreprises Locale d'Entraide Sociale) Autunois-Morvan

- Banque des Territoires
- CFDT - UTR du Doubs (Confédération Française Démocratique du Travail - Union Territoriale des Retraités)
- CRESS Bourgogne-Franche-Comté
- FEPEM (Fédération des particuliers employeurs de France)
- Grand Dijon Habitat
- IREPS Bourgogne-Franche-Comté (Instance Régionale d'Education et de Promotion de la Santé)
- IRTS Franche-Comté (Institut Régional du Travail Social)
- Malakoff Humanis
- MSA Bourgogne (Mutualité Sociale Agricole)
- MSA Franche-Comté
- Mutualité française Bourgogne-Franche-Comté
- Néolia
- ORS Bourgogne-Franche-Comté (Observatoire Régional de la Santé)
- OPAC Saône-et-Loire (Office Public d'Aménagement et de Construction)
- REQUA Bourgogne-Franche-Comté (Réseau qualité des établissements de santé)
- Reseda (Réseau Alzheimer Bourgogne-Franche-Comté)
- SOLIHA Jura Saône-Et-Loire
- UTBM (Université de Technologie Belfort-Montbéliard)
- Union Sociale pour l'Habitat de Bourgogne-Franche-Comté
- Collège 5 – collectivités et leurs groupements :
 - Département du Doubs
 - Dijon Métropole
 - Grand Besançon Métropole
 - Région Bourgogne-Franche-Comté
 - Ville de Besançon
 - Ville de Dijon
- Collège 6 – personnes qualifiées :
 - Françoise Chagrin, CFDT - UTR du Doubs
 - Robert Yvray, France Assos Santé

LES INSTANCES CONSULTATIVES

LE COMITÉ STRATÉGIQUE

Le comité stratégique a vocation à alimenter en préconisations le Bureau et le conseil d'administration sur la stratégie du PGI.

Il regroupe les financeurs du fonctionnement du PGI et les représentants d'usagers. Cette composition permet de rapprocher les besoins et attentes des seniors avec les orientations des politiques publiques.

Le comité stratégique est animé par le délégué général du PGI, avec l'appui de la directrice. En 2022, il était composé de :

- **Financeurs du fonctionnement du PGI (subventions 2021) :** ARS BFC, Région Bourgogne-Franche-Comté, Département du Doubs, Dijon Métropole, Grand Besançon Métropole, Ville de Dijon, CCAS/Ville de Besançon ;
- **Représentants des usagers :** AFD BFC, CFDT-UTR du Doubs, France Alzheimer Côte d'Or, France Alzheimer Franche-Comté, France Alzheimer Territoire de Belfort ;
- **Personnes qualifiées :** Mme Françoise Chagrin et M. Robert Yvray.

LE CONSEIL SCIENTIFIQUE

Le conseil scientifique assiste le conseil d'administration dans la définition de la politique scientifique du PGI. Il accompagne l'équipe salariée, les membres du PGI et ses partenaires dans la production de connaissances dans le champ de la gérontologie.

Pluridisciplinaire, il facilite l'accès aux ressources expertes de la recherche, ainsi que la diffusion des protocoles et résultats des travaux de recherche auxquels le PGI est associé. Il produit des avis et recommandations visant à garantir la qualité, la cohérence et l'éthique de la stratégie de développement et d'innovation du PGI.

Le conseil scientifique est animé par sa présidente, avec l'appui de la directrice du PGI. En fonction des thématiques de ses réflexions, il fait appel à des chercheurs et experts associés.

LA COMPOSITION DU CONSEIL SCIENTIFIQUE AU 31 DÉCEMBRE 2022:

- **ANCET Pierre** – Professeur en Philosophie des Sciences, Laboratoire Centre Georges Chevrier, Université de Bourgogne – Vice-président, délégué aux politiques culturelles de l'Université de Bourgogne – Président de l'Université pour Tous (UTB).
- **Pr AUBRY Régis** – Chef du pôle Autonomie-Handicap, Chef du service de gériatrie au CHU de Besançon - Axe « Éthique et progrès médical » Inserm CIC 1431 / Neurosciences intégratives et cliniques, EA 481, Université Bourgogne-Franche-Comté - Directeur de l'espace de réflexion éthique Bourgogne-Franche-Comté et membre du comité consultatif national d'éthique.
- **BONNET Magalie** – Maître de Conférences en Psychologie, Laboratoire de Psychologie EA3188, Université de Franche-Comté.
- **DUBOZ Marie-Line** – Maître de Conférences en Sciences économiques, Université de Franche-Comté.
- **GUIGON Sylvie** – Maître de Conférences en Sociologie, Chercheure au Laboratoire de Sociologie et d'Anthropologie (EA 3189), Université de Bourgogne-Franche-Comté.
- **HUGOL-GENTIAL Clémentine** – Professeure en Sciences de l'Information et de la Communication, Laboratoire CIMEOS (EA 4177), Université de Bourgogne.
- **Pr MANCKOUNDIA Patrick** – Chef du pôle Personnes âgées, Chef du Service de Médecine Interne Gériatrie, CHU de Dijon – Unité Inserm U1093, Université de Bourgogne-Franche-Comté.
- **MONNIER Sophie** – Maître de Conférences HDR en droit public à l'Université de Bourgogne. Rattachée au laboratoire CREDESPO
- **Pr MOUREY France, présidente du conseil scientifique** – Professeur des Universités, Laboratoire Inserm 1093 Cognition, action, plasticité sensori-motrice, Université de Bourgogne-Franche-Comté - Responsable scientifique de l'espace Marey - Vice-présidente du Gérontopôle Pierre Pfitzenmeyer - Membre fondateur de l'Espace de Réflexion Éthique Bourgogne-Franche-Comté.
- **Pr NERICH Virginie** – Pharmacien - Maître de Conférences des Universités à l'UFR Santé de Besançon – Praticien Hospitalier au Centre Hospitalier Universitaire de Besançon.
- **Pr SAGOT Jean-Claude** – Professeur des Universités en Ergonomie, Université de Technologie de Belfort-Montbéliard – Responsable du pôle ERCOS à l'Université Bourgogne-Franche-Comté.
- **Pr VANDEL Pierre** – Professeur des universités, Chef du service de psychiatrie de l'adulte au CHU de Besançon – CIC – 1431 Inserm, EA 481, Neurosciences intégratives et cliniques, Université Bourgogne-Franche-Comté – Président de la Société Francophone de Psychogériatrie de la Personne âgée (SF3PA).

LES GROUPES D'EXPERTS

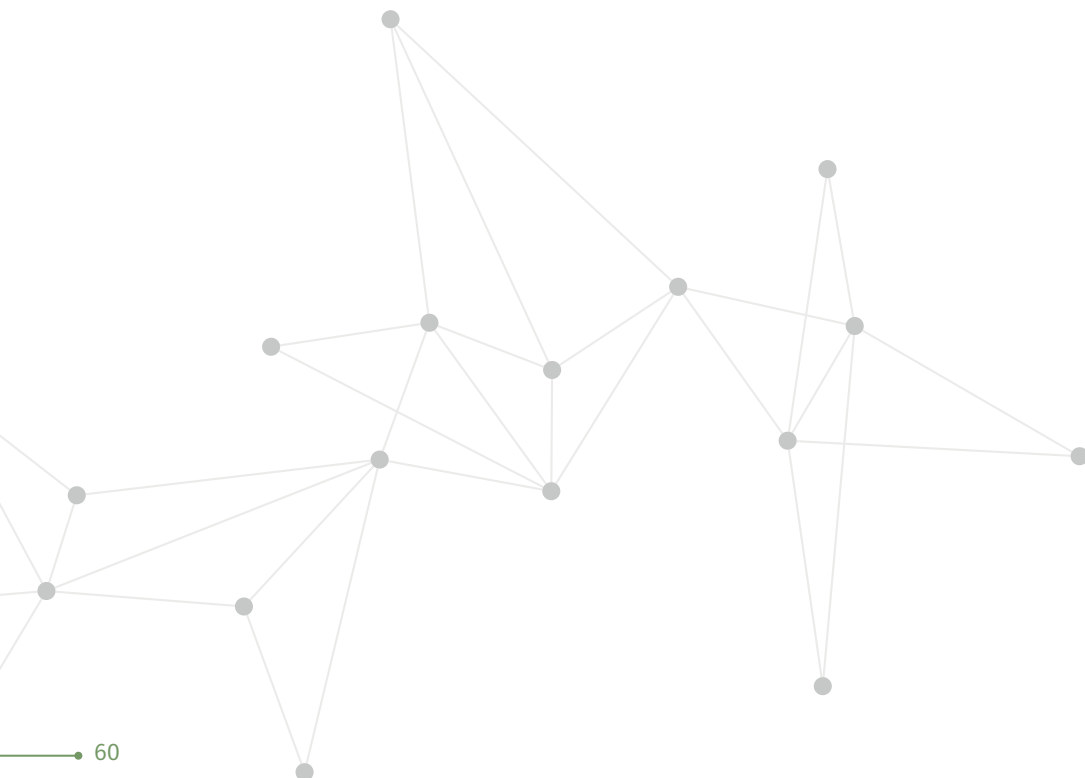
Chaque année, des projets inscrits au programme de travail mobilisent des groupes d'experts parmi les membres adhérents du PGI, et s'élargissent à d'autres partenaires. En 2022, 32 instances dédiées au déploiement des projets se sont réunies régulièrement (très majoritairement en modalités distancielles).

AXE 1: RECHERCHE, INNOVATION, DÉVELOPPEMENT ÉCONOMIQUE

- **Groupe d'experts FRAGIRE** – Animé par Clémence Quibel: CARSAT BFC, CHU Besançon, CHU Dijon, GIE IMPA, MSA Bourgogne, MSA Franche-Comté, Université de Bourgogne, Université de Franche-Comté, PGI (directrice). *(1 comité d'experts, 1 réunion de restitution des résultats à la CNAV)*
- **Comité stratégique GEOHDE** – Animé par Juliette Duraffourg avec l'équipe INSERM CIC 1431: ARUCAH, CHU Besançon – éthique et progrès médical INSERM CIC 1431, France Assos Santé, Néolia, Université de Bourgogne, Université de Franche-Comté, Université Technologique de Belfort-Montbéliard (Laboratoire ELLIAD-ERCOS), UNAPEI, USH Bourgogne, PGI (directrice et responsable développement), ainsi que tous les membres adhérents du PGI intéressés par la démarche *(1 réunion)*
- **Coordination locale de Silver Autonomie (CLSA) Viva lab BFC** – Animée par Juliette Duraffourg: AER BFC, Agirc-Arrco BFC, Banque des Territoires BFC, Bpifrance BFC, CARSAT BFC, France Active Bourgogne, France Active Franche-Comté, MSA Bourgogne, MSA Franche-Comté, PGI (directrice). *(1 réunion)*
- **Comité régional Opportunités Seniors Bourgogne-Franche-Comté** – Animé par Juliette Duraffourg: AER BFC, Agirc-Arrco BFC, ARS BFC, Banque des Territoires BFC, Bpifrance BFC, Caisse d'épargne BFC, Carsat BFC, CCI BFC, CMA BFC, CHU Besançon, CRESS BFC, Dijon Métropole, FHF BFC, France Active Franche-Comté, Grand Besançon Métropole, Groupe La Poste, MSA Franche-Comté, PMT, Région Bourgogne-Franche-Comté, RESEDA BFC, RFVAA, Schneider Electric, URIOPSS BFC, Vitagora, PGI (directrice). *(2 réunions)*
- **Comité de pilotage de l'évaluation d'AGES & VIE** – Animé par Juliette Duraffourg: Ages & Vie, Banque des territoires, PGI (directrice et membres du conseil scientifique). *(2 réunions)*
- **Comité de pilotage de l'évaluation des dispositifs de télé-ergothérapie en BFC** – Animé par Juliette Duraffourg: Carsat BFC, Fondation du domicile, Merci Julie, PGI (directrice, représentants d'usagers, membres du conseil scientifique). *(2 réunions)*
- **Comité de préfiguration d'une recherche-action autour de la reconstruction de l'EHPAD de Sombernon** – Animé par Clémence Quibel. Cotech: PGI (directrice), VyV3 Bourgogne, VyV3 (3 réunions); réunions scientifiques: Université de Bourgogne, IRTS FC *(2 réunions)*
- **Comité des partenaires de «l'étud'aidance» pour le développement des soutiens coordonnés, territoriaux et service digital, aux aidants de BFC** – Animé par Clémence Quibel. Cotech: PGI, Agirc-Arrco (4 réunions); Copil: Conseils départementaux du Jura, de la Nièvre et du Territoire de Belfort, EHPAD Départemental du Creusot - réseau des aidants nord 71, FEDOSAD - PFR 21, Pôle Gérontologique C. Pompidou Fondation Arc en Ciel - PFR Pays de Montbéliard Héricourt, France Assos Santé, GIE IMPA, Ma Boussole Aidants, Résidence départementale d'accueil et de soins - Réseau des aidants sud 71, PFR du Territoire de Belfort, PFR de Haute-Saône, PGI (directrice) *(3 réunions)*
- **Comité de suivi de l'étude sur les habitats inclusifs en BFC** – Animé par Juliette Duraffourg avec l'ARS BFC: ARS BFC, Département du Territoire de Belfort, Département de l'Yonne, PGI (directrice) *(3 réunions)*
- **Comité de pilotage du projet PREVENTO, tiers-lieu bien-être santé seniors** – Animé par Juliette Duraffourg avec la MFSL: Agirc-Arrco BFC, ARS BFC, Centich, Département de Saône-et-Loire, GIE IMPA, Grand Autunois Morvan, Grand Chalon, Malakoff Humanis, Mutualité française Saône-et-Loire, Mutualité française BFC, Région BFC, Valetudo, usagers seniors, PGI (directrice) *(3 réunions)*
- **Groupe de réflexion pour la structuration du living lab Autonomos** – Animé par Juliette Duraffourg: APF France handicap BFC, CREA I BFC, EPNAK, Région BFC, PEP BFC, PGI (directrice et membres du conseil scientifique)
- **Comité technique pour l'évaluation de la Conférence des financeurs de la prévention et de la perte d'autonomie (CFPPA) du Doubs** – animé par Sophie Girardet et Clémence Quibel: PGI, Département du Doubs *(11 réunions)*

AXE 2: TRANSFERT DE COMPÉTENCES, ÉCHANGE DE BONNES PRATIQUES, FORMATION

- **Comité de pilotage OMEGAH** – animé par Sophie Girardet: CARSAT BFC, MSA Bourgogne, Mutualité française BFC, MSA Services BFC, RESEDA, ARS BFC, Vyv3 Bourgogne SSAM, Mutualité Française Comtoise, FEHAP BFC, FHF BFC, PGI (directrice). **(1 COPIL)**
- **Comité opérationnel OMEGAH** – animé par Sophie Girardet et Camille Cholez: ASEPT BFC, CARSAT BFC, Mutualité française BFC, MSA Services BFC, RESEDA, Siel Bleu, PGI. **(1 comité opérationnel)**
- **Groupe d'experts module Bien-être et santé mentale OMEGAH** – animé par Camille Cholez: ERE BFC, ARACT BFC, Magalie Bonnet, Pr Pierre Vandael **(1 groupe de travail)**
- **Comité de pilotage AS SNCF- déploiement des formations 2021/2022** – animé par Isabelle Moesch: SNCF Optim'services action sociale, PGI (directrice). **(2 COPIL)**
- **Comité technique AS SNCF- déploiement des formations 2021/2022** – animé par Isabelle Moesch: SNCF Optim'services action sociale, PGI. **(5 COTECH)**
- **Comité de pilotage formation santé mentale, dispositif formation socle évaluateurs CNAV, gérontopôles de France (SANTEM)** – animé par Isabelle Moesch et Géron'd'if: CNAV, Géron'd'if, PGI (directrice) **(1 COPIL)**
- **Comité technique formation santé mentale, dispositif formation socle évaluateurs CNAV, gérontopôles de France (SANTEM)** – animé par Isabelle Moesch: Kozh Ensemble le gérontopôle de Bretagne, Gérontopôle Pays de la Loire, Gérontopôle Sud, Gérontopôle Seine Estuaire Normandie, Gérontopôle Auvergne Rhône-Alpes, Gérontopôle Nouvelle-Aquitaine, Gérontopôle d'Ile-de-France, Gérontopôle de Toulouse, PGI (5 COTECH) **(6 réunions)**
- **Comité de pilotage du dispositif de formation TSCD71 «Prévenir les risques liés au domicile à destination des travailleurs sociaux»** – animé par Isabelle Moesch: CD71, CARSAT BFC, PGI. **(1 COPIL)**
- **Comité technique du dispositif de formation TSCD71** – animé par Isabelle Moesch: CARSAT BFC, PGI. **(1 réunion)**



LE PGI MOIS PAR MOIS



- COPIL du projet dispositif de formation TSCD 71 « Prévenir les risques liés au domicile à destination des travailleurs sociaux » – *Distanciel*

- Formation fragilité Action sociale SNCF – *Distanciel*
- Formation EBAD projet NACRE – *Distanciel*

- Réunion de préparation formation EBAD SUDEVAL Marseille – *Distanciel*
- COTECH formation fragilité Action sociale SNCF – *Distanciel*
- COTECH évaluation des dispositifs de télé-ergothérapie du projet Télé-ergothérapie – *Distanciel*
- Groupe de travail du comité Opportunités Seniors pour la création de l'offre d'accompagnement – 3 sessions – *Distanciel*
- Forum national des entrepreneurs du bien vieillir – *Distanciel*
- Groupe de travail du projet Vigilans – *Distanciel*
- Groupe de travail Qualité de Vie au Travail « Veille – ressources » – *Distanciel*
- COMOP du projet EHPAD'ons nous 2022 – *Distanciel*
- COTECH du projet Omegah plateforme vidéos – *Distanciel*
- COTECH du projet Omegah plateforme web – *Distanciel*
- Suivi du webinaire de présentation du cahier des charges de l'AAP Icope – *Distanciel*
- COTECH du projet Ma Boussole Aidants – *Besançon*
- COTECH du projet autour de la reconstruction de l'EHPAD de Sombernon – *Distanciel*
- COPIL du projet Ma Boussole Aidants – *Distanciel*



- Réunion de travail cadrage de la candidature Icope de la Nièvre – *Distanciel*
- COTECH des directeurs/trices des gérontopôles de France

- Réunion d'échanges pour la formation SAAD Centre Loire – *Distanciel*
- COPIL du projet Icope Nacre – *Distanciel*
- Réunion de préparation pour la formation aidants Plateforme de répit de Poligny – *Besançon*
- Participation à la formation méthodologie de formation Université FC – *Besançon*
- Réunion projet Pôle Emploi – *Besançon*
- Formation accompagnement territoires démarche VAA par le RFVAA – *Paris*
- Groupe de travail interne PGI pour l'activité formation – *Distanciel*

- Formation fragilité Action sociale SNCF – *Distanciel*

- Réunion Pôle fédératif de recherche et de formation en santé publique BFC – *Distanciel*
- Réunion de suivi projet SC2S BFC – *Distanciel*

- Intervention lors du programme Accelere'Health du PMT – *Besançon*

- Réunion du CRHH – *Distanciel*
- Groupe de travail pour l'organisation du colloque Opportunités Seniors – *Distanciel*
- COSTRA du projet GEOHDE – *Distanciel*
- Groupe de travail Les Deux Scènes - la Cité de la Voix- PGI – Projet EHPAD'ons nous – *Distanciel*
- COTECH du projet Omegah plateforme – vidéos – *Distanciel*
- Groupe de travail du projet Omegah module bien-être – ARACT – *Distanciel*

- Groupe de travail du projet Omegah module bien-être - M Bonnet – *Distanciel*
- Groupe de travail du projet Omegah module bien-être - ERE BFC – *Distanciel*
- COTECH du projet Ma Boussole Aidant – *Distanciel*
- Réunion de travail sur la candidature de la Nièvre à l'AAP icope – *Distanciel*
- COTECH des directeurs/trices des gérontopôles de France



MARS

- Participation colloque IRESP Défi 1 et 3 – *Distanciel*

- **Journée habitat inclusif UFR SJEPG** – *Besançon*
- **Formation fragilité Action sociale SNCF** – *Distanciel*

- Rencontre régionale FEPEM le domicile lieu de formation, de prévention et de coordination des acteurs – *Distanciel*
- Révision du Plan Départemental de l'Habitat du Doubs – *Distanciel*
- Forum LundiSociable du CCAS de Besançon – *Besançon*

- **Intervention auprès de la MFBFC sur l'habitat inclusive** – *Distanciel*

- Participation au colloque de l'IRESP – *Distanciel*
- Réunion du Conseil National Silver Economie – *Distanciel*

- **Formation ANM – projet Omegah** – *Dijon*

- Groupe de travail interne PGI pour l'activité formation – *Distanciel*
- Réunion de préparation du forum régional SC2S – *Distanciel*
- COTECH du projet Formation fragilité Action sociale SNCF – *Distanciel*
- COFIL du projet Formation fragilité Action sociale SNCF – *Distanciel*
- Réunion avec la CARSAT Hauts de Franche pour le projet formation SAAD – *Distanciel*
- Réunion du comité régional Opportunités Seniors – *Besançon*
- COFIL du projet étude Ages & Vie – *Besançon*

- COTECH du projet d'évaluation des dispositifs de télé-ergothérapie en BFC – *Distanciel*
- Groupe de travail pour l'organisation du colloque Opportunités Seniors – *Distanciel*
- Groupe de travail Qualité Vie au Travail – veille&ressources – *Distanciel*
- Groupe de travail Qualité Vie au Travail – télétravail – *Distanciel*
- COMOP du projet Omegah - plateforme – vidéos – *Distanciel*
- Groupe de travail préparation à la semaine de la dénutrition – *Distanciel*
- COMOP du projet Omegah – Plateforme – *Distanciel*
- Plénière de l'Observatoire de l'âge – *Dijon*
- COTECH du projet Ma Boussole Aidants – *Distanciel*
- COFIL du projet Ma Boussole Aidants – *Distanciel*
- FRAGIRE préparation synthèse des résultats pour la CNAV – *Distanciel*
- COTECH des directeurs/trices des gérontopôles de France



AVRIL

- Participation au webinaire « Professionnels de santé et territoires, quels enjeux? » – *Distanciel*

- **Intervention forum régional SC2S** – *Distanciel*
- **Formation fragilité Action sociale SNCF** – *Distanciel*

- Participation au webinaire de la QVT à la QVTC – *Distanciel*
- Réunion CNAV/Gérontopoles projet formation – *Distanciel*
- Réunion interne PGI activité formation – *Distanciel*
- COFIL pour le lancement du projet PREVENTO – *Chalon-sur-Saône*
- COFIL Qualité Vie au Travail – *Distanciel*

- **Formation Bien-être du projet Omegah** – *Besançon*

- COTECH du projet EHPAD'ons nous 2022 – *Distanciel*

- Dialogue de gestion du projet Omegah – *Dijon*
- Groupe de travail Les Deux Scènes - la Cité de la Voix- PGI pour le projet EHPAD'ons nous – *Distanciel*
- Groupe de travail PAC ER du projet Omegah – *Distanciel*
- COPIL du projet EHPAD'ons nous 2022 – *Distanciel*
- Groupe de travail référentiel APA du projet Omegah – *Distanciel*
- COTECH du projet Ma Boussole Aidants – *Distanciel*
- COTECH des directeurs/trices des gérontopôles de France



MAI

- Réunion gérontopôles formation CNAV – *Distanciel*

- **Formation fragilité Action sociale SNCF – *Distanciel***

- Participation webinaire « Les seniors changent, Comprendre les comportements » – *Distanciel*
- Participation au colloque RESEDA « Attractivité des métiers du grand âge » – *Talant*
- COTECH Gérontopôles formation CNAV – *Distanciel*
- Participation au congrès équilibre de la CARSAT BFC – *Dijon*
- Réunion du projet Pôle emploi – *Besançon*
- Réunion de suivi formation SC2S – *Distanciel*
- Réunion PGI/Gérontif pour proposition formation gérontopôles/CNAV – *Distanciel*
- COTECH Gérontopôles formation CNAV – *Distanciel*
- Réunion interne PGI activité formation – *Distanciel*
- COPIL du projet évaluation télé-ergothérapie BFC – *Dijon*
- Groupe de travail du comité Opportunités Seniors (pour l'offre d'accompagnement) – *Distanciel*
- Réunion du Conseil National Silver Economie – *Distanciel*

- Atelier de co-design projet PREVENTO – *Chalon-sur-Saône*
- COMPOP du projet Omegah - plateforme – vidéos – *Distanciel*
- Bilan formation dépression du projet Omegah – *Distanciel*
- Bilan formation éthique en EHPAD du projet Omegah – *Distanciel*

- **Formation « Les risques psychosociaux » projet Omegah – *Distanciel***

- COTECH du projet évaluation CFPPA 25 – *Besançon*
- Réunion - prévention dénutrition - ARS BFC santé publique – *Distanciel*
- COTECH du projet EHPAD'ons nous 2022 – *Distanciel*
- Réunion Msa Services projet Omegah – *Dijon*
- Participation à la Plénière Observatoire de l'âge – *Dijon*

- **Intervention au congrès équilibre de la Carsat BFC – *Dijon***

- COPIL du projet Ma Boussole Aidants – *Distanciel*

- **Intervention à « La journée Autonomie » de VyV3 Bourgogne – *Talant***

- COTECH des directeurs/trices des gérontopôles de France



JUIN

- Réunion CD71 pour le suivi de la formation risques professionnels AS – *Distanciel*
- Réunion la fabrique des métiers Nevers – *Distanciel*
- Réunion de restitution du groupe de travail mal-être et risques suicidaires PA GIE/CARSAT BFC – *Distanciel*
- Réunion PGI/Gérontif pour proposition formation gérontopôles/CNAV – *Distanciel*
- Réunion Communauté de commune du Grand Autunois Morvan projet accompagnement démarche VAA – *Distanciel*
- Participation au séminaire des animateurs des Ateliers Bons Jours CARSAT BFC – *Dijon*

• Intervention lors du forum retraite Ville de Besançon – *Besançon*

- COTECH Gérontopôles formation CNAV – *Distanciel*
- Réunion CNAV PGI GERONDIF formation gérontopôles – *Distanciel*
- Réunion du groupe de travail veille-ressources Qualité de Vie au Travail – *Distanciel*
- COTECH projet de formation SNCF – *Distanciel*
- Réunion interne PGI activité formation – *Distanciel*
- Groupe de travail comité Opportunités Seniors (pour l'offre d'accompagnement) – *Distanciel*

• Animation d'un atelier à la soirée StartUp de Territoire organisée par France Active FC – *Besançon*

- Réunion pour la structuration du living lab du projet Autonomos – *Dijon*
- Participation à l'AG de France Active FC – *Besançon*
- Réunion du Conseil Nation Silver Economie – *Distanciel*
- Réunions régionales pour la construction plan antichute des personnes âgées – *Distanciel*
- Ateliers référents plan antichute – *Distanciel*
- Réunion de travail ARS- PGI - projets et financements 2022 – *Distanciel*
- Comité opérationnel du projet Omegah – *Dijon*
- Réunion projet évaluation CFPPA du Doubs – *Distanciel*
- Groupe de travail - module médicament du projet Omegah – *Distanciel*
- Groupe de travail télétravail Qualité de Vie au Travail – *Distanciel*

• Représentations EHPAD'ons nous – *Besançon et St Laurent en Grandvaux*

• Intervention au colloque « Les Alternatives non médicamenteuses » organisé par le RESEDA – *Dole*

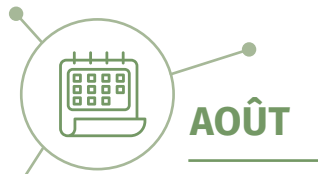
- COTECH du projet autour de la reconstruction d'un EHPAD à Somberton – *Distanciel*
- COTECH des directeurs/trices des gérontopôles de France



- COPIL formation SNCF / PGI – *Distanciel*
- COTECH formation SNCF – *Distanciel*
- Participation au congrès 10 ans RFVAA – *Paris*
- Groupe de travail ARS attractivité des métiers du soins – *Distanciel*

• Formation « les métiers et formation du Bien vieillir SC2S » – *Distanciel*

- Réunion PGI/Gérontif projet de formation gérontopoles/Cnav – *Distanciel*
- COPIL restitution projet cohorte FRAGIRE – *Distanciel*
- Bilan de la formation SC2S BFC – *Distanciel*
- Réunion interne PGI activité formation – *Distanciel*
- COPIL du projet PREVENTO – *Chalon-Sur-Saône*
- CLSA VIVA Lab – *Dijon*
- Participation à la plénière du réseau régional innovation de l'AER – *Besançon*
- Groupe de travail Veille-ressources Qualité de Vie au Travail – *Distanciel*
- 3^e réunion régionale construction plan antichute – *Distanciel*
- Réunion ARS-PGI construction plan antichute – *Dijon*
- Entretien PGI - CFPPA 25 – *Distanciel*
- Comité technique du projet évaluation CFPPA 25 – *Distanciel*
- Comité technique plateforme du projet Omegah – *Distanciel*
- Réunion PGI/ARS préparation journée des EHPAD 71/39 – *Distanciel*
- Groupe de travail - module médicament projet Omegah – *Distanciel*
- Restitution des résultats FRAGIRE à la CNAV – *Dijon*
- COTECH des directeurs/trices des gérontopôles de France



- COTECH Gérontopôles formation CNAV – *Distanciel*
- Réunion PGI/Gérontif formation gérontopôles/CNAV – *Distanciel*
- Réunion PGI/Gérontif/CNAV formation gérontopôles/CNAV Réunion PGI/Gérontif/CNAV formation gérontopôles/CNAV
- Réunion interne - «accessibilité» plateforme du projet Omegah – *Distanciel*
- Réunion de travail du projet évaluation de la CFPPA25 – *Distanciel*
- COTECH des directeurs/trices des gérontopôles de France



- COTECH Gérontopôles formation CNAV – *Distanciel*

• **Formation fragilité Action sociale SNCF** – *Distanciel*

- Réunion CCGAM préparation réunion de lancement – *Distanciel*

• **Formation prévention des risques SAAD Hauts de France** – *Distanciel*

- Bilan formation fragilité AS SNCF – *Distanciel*

• **Formation socle gérontologie IRTS** – *Besançon*

- Participation au webinaire S3PA dépression et suicide PA Prévention/innovations – *Distanciel*
- Participation à la conférence des maires du Grand Besançon Métropole – *Distanciel*
- COPIL attractivité des métiers ARS BFC/ANACT BFC – *Distanciel*
- Réunion révision politique des titres – *Distanciel*
- Participation à la formation «S'approprier le rôle de manager, outils et méthodes» – *Dijon*
- COPIL restraint du projet PREVENTO – *Distanciel*

• **Colloque Opportunités Seniors** – *Besançon*

- Participation au Festival Silver Eco – *Cannes*

• **Représentation EHPAD'ons nous** – *Belfort*

- Atelier co design du projet PREVENTO – *Chalon-Sur-Saône*
- Réunion du projet CARAVANE – *Besançon*
- Participation à l'Inauguration du projet Dysaccess – *Dijon*
- Participation au webinaire plan anti-chute CNSA – *Distanciel*
- 10 représentations du festival EHPAD'ons nous en BFC
- Journée Accueil/rencontre Gérontopole AURA et PGI – *Dijon*
- COPIL Compéthance/PGI - plateforme projet Omegah – *Distanciel*
- Groupe de travail - ressources animation des programmes de prévention régionaux – *Dijon*
- Réunion PGI/ARS/CD70 - préparation journée des EHPAD 70 – *Distanciel*
- Réunion PGI/ARS/CD58 - préparation journée des EHPAD 58 – *Distanciel*
- Réunion PGI/ARS/CD58 - préparation journée des EHPAD 89 – *Distanciel*
- Réunion PGI/ARS projet animehpad – *Distanciel*
- Réunion accompagnement Centre Hospitalier Haute-Côte-D'Or - AAP Centre de ressources territorial – *Distanciel*
- Réunions de travail projet évaluation CFPPA25 – *Distanciel*

• **Intervention dans le parcours santé aidants du Gie IMPA** – *Saulieu*

- COTECH des directeurs/trices des gérontopôles de France



- Réunion offre de conférence pour la mairie de Dannemarie sur Crête – *Dannemarie sur Crête*
- Réunion offre de conférence mairie de Saint-Vit – *Saint-Vit*

- Réunion de suivi formation SC2S – *Distanciel*
- Participation au webinaire FEDER-FSE 2021/2027 projet européen BFC – *Distanciel*
- **Formation aidants plateforme de répit de Poligny – Champagne**
- Réunion de lancement démarche VAA Communauté de commune du Grand Autunois Morvan – *Autun*
- **Formation prévention des risques SAAD Hauts de France – Distanciel**
- Réunion ARS BFC SANTECO PVVS projet formation – *Distanciel*
- **Participation au colloque Régina « Comblent l'écart entre la recherche et la pratique » symposium Fragire – Canada**
- Comité de suivi du projet étude habitat inclusif – *Distanciel*
- Réunion de structuration du projet Autonomos – *Dijon*
- Participation au colloque du gérontopôle Pierre Pfitzenmeyer – *Dijon*
- COPIL du projet étude Ages & Vie – *Besançon*
- Participation au séminaire départemental de l'habitat – *Besançon*
- Participation au DemoDay VIVA Lab 2022 – *Distanciel*
- Rencontres des entrepreneurs du bien vieillir MakeSens – *Distanciel*
- Participation au colloque Silver Eco Ma prime adapt' – *Paris*
- Participation au webinaire ANAP Habitat inclusif – *Distanciel*
- COPIL restreint projet plan antichute – *Distanciel*
- Journée des EHPAD 70 – *Vesoul*
- Journée des EHPAD 58 – *Nevers*
- Journée des EHPAD 89 – *Auxerre*
- Réunion accompagnement EHPAD le Creusot - AAP Centre de ressources territorial – *Distanciel*
- Réunion accompagnement EHPAD Villeblevin - AAP Centre de ressources territorial – *Distanciel*
- Réunion accompagnement MDRY - AAP Centre de ressources territorial – *Distanciel*
- Réunion développement plateforme du projet Omegah – *Distanciel*
- Réunion accompagnement EHPAD CHI HC - AAP Centre de ressources territorial – *Distanciel*
- Réunion accompagnement EHPAD CH HCO - AAP Centre de ressources territorial – *Distanciel*
- Réunion PGI/ARS/CD25 - préparation journée des EHPAD 25 – *Distanciel*
- Réunion PGI/ARS/CD25 - préparation journée des EHPAD 90 – *Distanciel*
- **Formation Risques psycho-sociaux projet Omegah – Besançon**
- Réunion présentation projet « Histoire part'âgées » de lecture en EHPAD - Ligue de l'enseignement du Doubs – *Distanciel*
- Echange ARS/PGI/Candidats AAP Centre de ressources territorial – *Distanciel*
- Réunion PGI/ARS/CD21 - préparation journée des EHPAD 21 – *Distanciel*
- Réunion PGI/ARS/CD25 - préparation journée des EHPAD 25 – *Distanciel*
- Participation à la Matinale Fabrique d'idées « Isolement et solitude de nos aînés » – *Beaune*
- Réunion de travail projet évaluation CFPPA25 – *Distanciel*
- **Intervention dans le parcours santé aidants du Gie – Pesmes**
- CoTech projet reconstruction EHPAD Somberton – *Distanciel*
- **Intervention Grand Besançon Métropole – Besançon**
- **Intervention pour le Gie IMPA – Pont de Pany**
- Réunion de travail CFPPA25 – *Distanciel*
- COTECH des directeurs/trices des gérontopôles de France
- **NOVEMBRE**
- Réunion préparation CCGAM démarche VAA – *Distanciel*
- **Formation EBAD Evolution métier SUDVEVAL – Marseille**
- **Formation prévention des risques SAAD Hauts de France – Distanciel**
- Réunion projet journée attractivité des métiers Pole emploi – *Besançon*



NOVEMBRE

- Réunion préparation conférence débat habitat inclusif GBM Saint Vit – *Distanciel*
- Suivi du webinaire « La fin de vie parlons-en » espace éthique BFC – *Distanciel*

• Formation aidants plateforme de répit de Poligny – *Dole*

- Participation au congrès RFVAA – Paris
- Réunion de bilan du colloque Opportunités Seniors – *Distanciel*
- COPIL du projet évaluation télé-ergothérapie – *Distanciel*
- Focus group projet PREVENTO – *Chalon-Sur-Saône*
- Atelier co-design projet PREVENTO – *Chalon-Sur-Saône*
- Réunion du CNSE – *Distanciel*
- Participation au colloque 50+, les 141 décideurs – *Paris*
- Participation stand Gérontopôle au Silver économie Expo – *Paris*
- Groupe de travail prévention du risque de chutes CNSA – *Distanciel*
- Réunion commune aux candidats AAP CRT accompagnés – *Distanciel*
- Journée des EHPAD 21 – *Dijon*

• Formation dimension psychologique en EHPAD projet Omegah – *Besançon*

- Réunion bilan formation Les risques psychosociaux projet Omegah – *Distanciel*
- Réunion PGI/ARS/CD39 - préparation journée des EHPAD 39 – *Distanciel*
- COPIL du projet Omegah – *Dijon*

• Formation éthique projet Omegah – *Besançon*

- Réunion de travail CFPPA25 – *Distanciel*

• Intervention aidants auprès des étudiants pharmaciens – *Dijon*

- Réunion de travail préparation restitution étud'aidance – *Dijon*
- Participation à la 4^e journée scientifique du Géron'd'if – *Paris*
- COTECH des directeurs/trices des gérontopôles de France



- Suivi du webinaire INSEE les projections de la population en BFC à l'horizon 2070 – *Distanciel*

• Réunion formation fragilité Action sociale SCNF projet formation – *Distanciel*

- Réunion offre de conférence mairie de Pelousey – *Distanciel*

• Conférence débat habitat inclusif GBM – *Saint Vit*

- Réunion de préparation conférence débat GBM HI Dannemarie – *Distanciel*

• Formation prévention des risques SAAD Hauts de France – *Distanciel*

- Formation « S'approprier le rôle de manager, outils et méthodes » – *Dijon*

- COMOP Formation gérontopoles CNAV – *Distanciel*

- COPIL formation prévention des risques domicile SAAD CARSAT Hauts de France – *Distanciel*

- Atelier co-design projet PREVENTO – *Chalon-Sur-Saône*

- COPIL du projet PREVENTO – *Chalon-Sur-Saône*

- Comité de suivi étude habitat inclusive – *Distanciel*

- Comité technique EHPAD'ons nous - bilan 2022 – *Distanciel*

- Groupe de travail - préparation Journée antichute – *Distanciel*

- Groupe de travail - ressources animation des programmes de prévention régionaux – *Dijon*

- Bilan formation dimension psychologique en EHPAD projet Omegah – *Distanciel*

- Soutenance de thèse A.Chopard - parler de la mort en EMS et EHPAD – *Besançon*

- Réunion de travail CFPPA25 – *Distanciel*

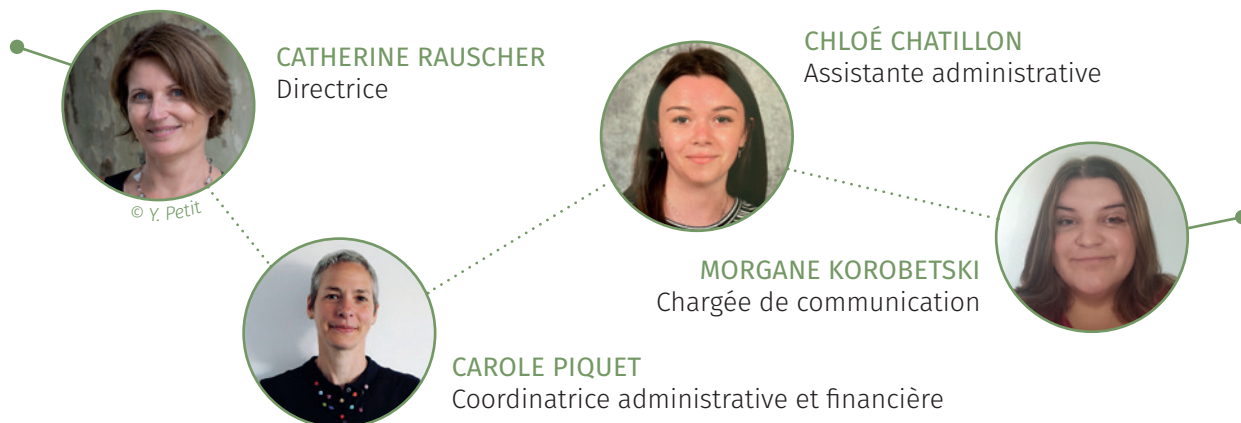
- Plénière observatoire de l'âge – *Dijon*

- Participation au village des gérontopôles aux Assises du vieillissement – *Le Havre*

- COTECH des directeurs/trices des gérontopôles de France

L'ÉQUIPE DU PGI AU 31 DECEMBRE 2022

DIRECTION



EXPERTISE



VIE DE L'ÉQUIPE DU PGI EN 2022



1 PRIX REMPORTE : LAURÉAT DANS LE GRAND BESANÇON

L'équipe a relevé pour la deuxième fois le défi et du 19 au 25 septembre 2022 s'est rendue au travail « autrement ».

SÉMINAIRE D'ÉQUIPE

31 mai et 1^{er} juin 2022, à Chalon-sur-Saône, accueilli dans les locaux de la MFSL



NOS STAGIAIRES



Marion Nicolle
Stagiaire M2 Sciences Sociales STV
de février à juillet 2022
Sujet de stage « les aidants des personnes âgées »



Marine Malaret
Stagiaire M2 « Politiques publiques », de février à juillet 2022
Sujet de stage « L'habitat des personnes âgées »

QUALITÉ DE VIE AU TRAVAIL

Poursuite de la démarche QVT :
1 groupe de travail télétravail,
1 groupe de travail veille et ressources,
1 comité de pilotage inter métiers du PGI.

Participation à la semaine QVT
sur le thème du sens au travail



LIVRABLES DES ACTIONS DU PGI EN 2022

(ACTEURS ET FINANCEURS À RETROUVER DANS LE
RAPPORT D'ACTIVITÉ 2022)



WEB / VIDEO

La plateforme web OMEGAH a vu le jour en 2020. Elle propose des parcours de sensibilisation en ligne relatifs à la prévention tertiaire en EHPAD et aux thématiques développées en formations et ateliers présentiels toute l'année.

En 2022, quatre nouveaux parcours de prévention ont été implémentés :

- Hygiène bucco-dentaire
- Stimulation cognitive et psychosociale
- Prévention de la dénutrition
- Activité physique adaptée

Tous les contenus de la plateforme OMEGAH sont disponibles pour les professionnels des EHPAD BFC gratuitement sur inscription (omegah@pole-gerontologie.fr)



EXPOSITIONS

- L'exposition **EHPAD'ez vous** valorise le festival artistique et culturel dans les EHPAD de BFC et plus largement, le rapport à l'art et à la culture dans les établissements.
- L'exposition **«Aider-Aimer»** donne la parole à des aidant(e)s pour sensibiliser le grand public et les professionnels et soutenir les actions en faveur des aidant(e)s

Emprunt gratuit sur demande (contact@pole-gerontologie.fr)



RAPPORTS & GUIDES

- **FRAGIRE**: Rapport final (statistique) (44 pages, CHU Besançon – UMQVC pour le PGI) et note d'accompagnement
- **Alternatives non médicamenteuses**: édition 2022 du guide du porteur de projet: alternatives non médicamenteuses, entreprendre le montage d'un projet, en open source sur notre site (42 pages)
- **Etud'aidance en BFC**: rapport d'étude (116 pages avec annexes), atlas (58 pages) note de synthèse, relatifs au soutien aux aidants par la coordination des acteurs et le service digital [Agirc-Arrco]
- **Sous-fréquentation masculine de l'offre collective de prévention**: rapport de recherche documentaire (36 pages) [Carsat BFC]
- **Parcours urbain seniors**: rapport d'étude qualitative de pertinence (24 pages) [Carsat BFC]
- **Colocations AGES & VIE**: rapport intermédiaire d'analyse et évaluation du modèle (46 pages [Ages & Vie])

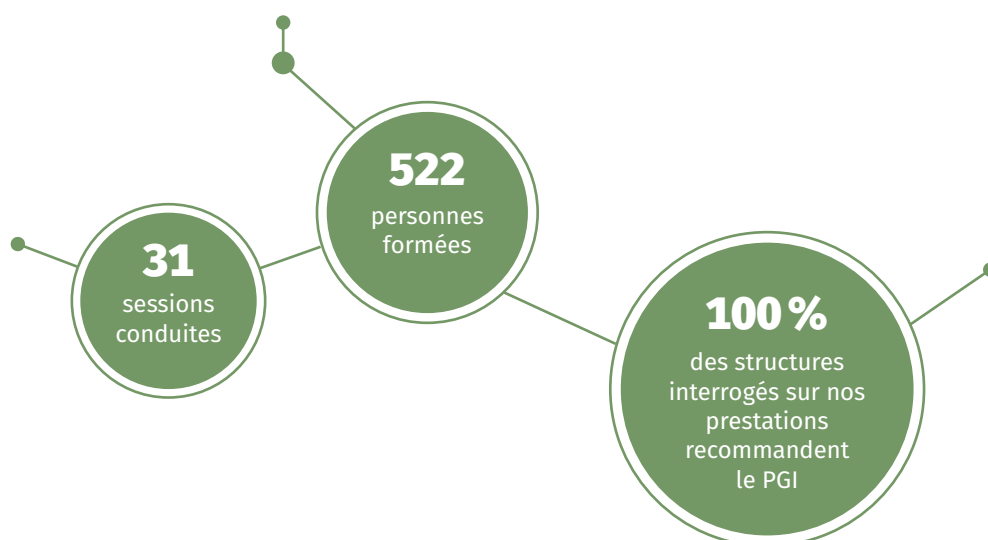
- **Tele-ergotherapie**: rapport d'évaluation de dispositifs de télé-ergothérapie en BFC (198 pages avec annexes) et note de synthèse [PGI – Diffusion des résultats en préparation]
- **Opportunités seniors**: état des lieux actualisé de la silver économie en BFC (49 pages), disponible sur demande
- **OMEGAH**: référentiel « les interventions non médicamenteuses en activité physique adaptée en EHPAD » (88 pages, Julien Bourrelier pour le PGI) et note de synthèse, disponible sur demande
- **Plan antichute**: plan antichute des personnes âgées en BFC (75 pages) et maquette de synthèse, disponibles sur demande
- **PREVENTO**: rapport de recherche documentaire (73 pages) et note de synthèse, relatifs à l'innovation en prévention de la perte d'autonomie [MFSL]



POSTER SCIENTIFIQUE

- **FRAGIRE**: poster scientifique « validation de la grille FRAGIRE: outil prédictif de la fragilité, valorisant les résultats de la cohorte FRAGIRE et accessible en open source sur notre site internet

CHIFFRES CLÉS DE L'ACTIVITE FORMATION DU PGI



REVUE DE PRESSE 2022

PRESSE ÉCRITE

AVRIL 2022

- « Le Creusot Infos »- Le Creusot – 14 avril 2022 – « C'était l'heure du bilan du programme de prévention Omegah à l'EHPAD Saint Henri ».

JUIN – JUILLET – AOÛT 2022

- « Vu du Doubs »- Doubs – 21 juin 2022 – « Le numérique au service d'une meilleure qualité de vie dans les EHPAD ».
- « Le progrès »- Dole – 16 juillet 2021- « Le festival Ehpads nous fait escale à l'Ehpads Les Aberjoux ».

SEPTEMBRE 2022

- « L'Est républicain »- Besançon – 6 septembre 2022 – Colloque dédié aux seniors: « Demain dans les EHPAD, on écouterait les Rolling Stones »
- « Journal du centre » Entrain sur Nohains – 27 septembre 2022 – « La magie du cirque à l'EHPAD ».
- « L'Est républicain » - Territoire de Belfort – 12 septembre 2022 – « Ehpads nous, un festival culturel dans les EHPAD ».

OCTOBRE 2022

- « L'Yonne républicaine » - Courson-les-Carières – 1 octobre 2022 – « L'art de spectacle à l'EHPAD ».

NOVEMBRE 2022

- « Bien public » - Sombernon- 16 novembre 2022 – « Sombernon, terre de réflexion sur l'EHPAD de demain »

RADIO

JUILLET

- « Radio Morvan » – interview du PGI et de Côté Cour dans le cadre du Festival Ehpads nous.

AOÛT

- « Radio France Bleu Besançon » – interview du PGI dans le cadre du Festival Ehpads nous.

SÉLECTION D'ARTICLES

INFORMATIONS PRATIQUES P4
Assistants familiaux : le Département recrute

SOLIDARITÉS P 4
Le numérique au service d'une meilleure qualité de vie dans les EHPAD

DÉVELOPPEMENT HUMAIN P 11
L'Atelier de Courbet à Omans est ouvert au public!

vu du Doubs

MAGAZINE DU DÉPARTEMENT • JUIN/JUILLET/AOÛT 2022 • N° 266

vu du Doubs Juin/Juillet/Août 2022

Solidarités humaines

LE NUMÉRIQUE au service d'une meilleure qualité de vie dans les EHPAD

Les conditions d'accompagnement et de prise en charge dans ces établissements sont une priorité pour le Département. La collectivité encourage et soutient fortement l'émergence de projets numériques innovants dans plusieurs EHPAD* du Doubs.

Huit établissements associatifs et publics ont été retenus dans le cadre de l'appel à manifestation d'intérêt départemental ouvert en 2020 aux EHPAD* habilités à l'aide sociale du Doubs. Objectif : leur proposer de s'investir dans une démarche exemplaire d'innovation et de mobilisation des outils numériques au service de la bienveillance et de la qualité de vie au travail. Tous ont bénéficié d'un accompagnement méthodologique du Pôle de gérontologie et d'innovation (PGI) Bourgogne-Franche-Comté qui a réalisé un guide, communiqué à tous les EHPAD du Doubs, pour appréhender les différentes solutions offertes par le numérique.

POUR UNE AUTONOMIE ACCRUE DE NOS RÉSIDENTS

« Le résident debout, c'est le cœur de notre projet ! », explique Philippe Régnass, directeur de l'EHPAD* Franche Montagne à Maiche, établissement médico-social privé géré par la Mutualité Française Comtoise, qui a



Photo : Isabelle Chassat
« Cela ne peut être que du mieux pour nous », se confie Liliane, 85 ans, résidente à l'EHPAD Franche Montagne à Maiche.

été retenu. « Notre finalité est de mobiliser des outils numériques innovants pour une autonomie accrue de nos résidents, dans un cadre sécurisé et favorisant une liberté optimisée. Il a fallu passer de l'idée au projet et nous avons été accompagné par le PGI qui a permis à toute l'équipe d'exprimer le pourquoi et le comment du projet, pour quels résultats attendus, sans oublier les critères d'évaluation de ce projet ».

DES DISPOSITIFS D'ALERTE ET DE DÉTECTION

Trois solutions numériques ont été choisies et sont actuellement en phase d'installation : un dispositif d'appel malade rénové, moderne, doté d'un système d'alerte qui va notamment permettre au personnel soignant de réagir avec une plus grande réactivité ; un dispositif de détection,

prévention et prédiction des chutes qui va analyser en temps réel les mouvements inopinés de la personne âgée dans sa chambre, et ainsi détecter tout type de chutes sans produire d'image pour le respect de son intimité ; un dispositif anti-errance pour contribuer à la mobilité des résidents désorientés, tout en maintenant leur liberté d'aller et venir, pour plus de sécurité, de confort et de dignité.

UNE PLUS GRANDE RÉACTIVITÉ POUR LE PERSONNEL

Marie Bouhélier, cadre infirmière, Maëlie Clergeot, psychomotricienne, Lydie Martin, infirmière, Aline

Zobenbiller et le docteur Gilles Barthès, c'est toute une équipe qui est également mobilisée pour ce projet « qui va améliorer la prise en soin des résidents et notre quotidien ». Liliane Magnien, 85 ans, résidente et présidente du Conseil de la vie sociale au sein de l'EHPAD* raconte : « J'ai fait une chute à côté de mon lit il y a quelques mois et je n'ai pas réussi à me faire entendre. Cela ne peut être que du mieux pour nous ». Ces outils numériques permettront aussi à l'équipe d'aller plus loin dans la compréhension des chutes et des problèmes des résidents, afin de répondre plus vite aux besoins médicaux et d'être aussi dans la pré-

vention. « Il faut que nous puissions être encore plus transparents, estime Philippe Régnass, et ces outils vont favoriser une plus grande traçabilité et une plus grande réactivité. Nous le devons aux familles qui nous confient leur proche ».

Pour chaque EHPAD*, le soutien financier du Département peut atteindre jusqu'à 85 % de la dépense totale plafonnée à 200 000 euros. Au total, la collectivité a voté une enveloppe budgétaire départementale de deux millions d'euros dédiée à l'investissement du numérique dans les établissements retenus.

*Établissements d'hébergement pour personnes âgées dépendantes (EHPAD)



PAROLE D'ÉLUE

Annick Jacquemet, conseillère départementale du canton de Saint-Vit

« Ces nouvelles technologies vont amener plus de confort aux résidents et permettre au personnel de travailler dans les meilleures conditions possibles. Que de nombreux établissements s'engagent, c'est formidable. Mon souhait était que l'on puisse identifier et proposer les différentes solutions pour les aider à choisir et je veux souligner l'important travail qui a été fait par le Pôle de gérontologie et d'innovation (PGI). »

« Vu du Doubs » - Doubs - 21 juin 2022 - « Le numérique au service d'une meilleure qualité de vie dans les EHPAD ». Projet: INNOV EHPAD - Doubs

Besançon

Colloque dédié aux seniors : « Demain dans les Ehpads, on écouterait les Rolling Stones »

Le colloque « Opportunités seniors » se tient ce mardi et mercredi au Kursaal, à Besançon, en présence notamment de Luc Broussy, spécialiste national des problématiques du vieillissement.

Proposé par le Pôle de gérontologie et d'innovation de Bourgogne-Franche-Comté et le Comité régional Silver Economie, un colloque est dédié, ces mardi 6 et mercredi 7 septembre à Besançon, à l'habitat des personnes âgées. Ateliers, démonstrations, conférences, échanges sont proposés sur la thématique de la qualité de vie des aînés dans leur logement et leur environnement immédiat.

« C'est quoi, être vieux ? »

Et c'est Luc Broussy qui, mardi matin, a lancé les débats. Spécialiste national [des problématiques du vieillissement](#), ancien élu, il est l'auteur d'un rapport rendu au gouvernement où il formule 80 propositions d'amélioration et d'adaptation des logements et des établissements d'accueil des seniors. Après avoir rendu un hommage à « la femme extraordinaire » qu'était [Paulette Guinchard](#), Luc Broussy a dit combien le vieillissement était complexe à définir. « C'est quoi, être vieux ? C'est être en retraite ? C'est la diminution de la mobilité ? L'entrée en Ehpad ? À 60 ans, peu de personnes aujourd'hui s'estiment vieilles, et les 60-120 ans ne sont pas un bloc homogène ».

Les « défis sociétaux » nés de l'allongement de la durée de vie doivent donc être envisagés « finement ». Ainsi, l'expert note que d'ici à 2030, le nombre des 75/85 ans va « exploser de plus de 47 % ». Ce sont les baby-boomers qui arrivent massivement dans cette tranche d'âge, « et qui veulent vieillir différemment de leurs parents. Maîtriser, en fait, leur vieillissement. C'est pourquoi toutes les innovations doivent être considérées », des nouvelles formes de résidences-services aux habitats partagés... « Mais le véritable défi de la dépendance, c'est à partir de 2030. Avec une population qui avait 25 ans en 1968 : [dans les Ehpad](#), on n'écouterait plus Piaf ou Trénet, mais les Rolling Stones ! »



Luc Broussy ce mardi au colloque « Opportunités seniors » à Besançon : « D'ici à 2030, le nombre des 75/85 ans va exploser de plus de 47 % ». Photo ER / Ludovic LAUDE

« Assigné à résidence »

Reste qu'il faut, « une bonne fois pour toutes, acter que la priorité en France, c'est le maintien à domicile », martèle Luc Broussy. En notant qu'il y a loin, parfois, de la coupe aux lèvres, entre les belles déclarations et les moyens accordés. « Adapter

un appartement au grand âge, c'est la croix et la bannière ! » constate le spécialiste, en évoquant les « 10 000 morts annuelles consécutives à des chutes à domicile. Un vrai drame de santé publique, complètement méconnu ».

Pour lui, la solution passe par « Ma Prime Adapt' », un nouveau dispositif sous forme de guichet unique, permettant aux seniors d'aménager leur logement. Les collectivités doivent aussi y mettre du leur, en rendant l'environnement plus accessible. « On a beau avoir un logement adapté, si quand on sort, il y a des trous dans le trottoir et des trottinettes qui filent à toute allure, eh bien on ne sort plus. Et on est assigné à résidence ».

« L'EST REPUBLICAIN » - Besançon - 6 septembre 2022 - Colloque dédié aux seniors : « Demain dans les EHPAD, on écouterait les Rolling Stones » Projet: Colloque Opportunités seniors - Besançon

SANTÉ

Sombernon, terre de réflexion sur l'Ehpad de demain

Organisée dans le cadre d'un accompagnement du PGI (pôle de gérontologie et d'innovation), une réunion d'informations et d'échanges a eu lieu sur le thème « Si l'on réfléchissait ensemble à l'Ehpad d'à côté ? », mercredi 9 novembre à Sombernon.

« Nous savons depuis de nombreuses années qu'un nouvel Ehpad doit être construit à Sombernon, car l'actuel bâtiment est vieillissant et n'est plus adapté aux attentes de demain », explique Martial Paquet, directeur régional du pôle personnes âgées à VYV³ Bourgogne, Mutualité française bourguignonne.

Construire le futur Ehpad avec les habitants

« En Côte-d'Or, nous gérons dix-neuf établissements et nous voulons profiter de ce projet pour construire avec les habitants, les salariés, les familles et les acteurs locaux la structure qui répondra le mieux à leurs attentes. Nous sommes dans le cadre d'une démocratie participative et nous souhaitons changer les codes de la vieillesse. » VYV³ part du constat que l'image actuelle de l'Ehpad est peu at-



« Nous voulons imaginer plus d'échanges entre l'Ehpad et son territoire », explique Martial Paquet, directeur régional à VYV³. Photo LBPJA. L.

tractive et qu'elle a besoin d'évoluer. « Nous voulons imaginer plus d'échanges entre l'Ehpad et son territoire. L'Ehpad doit s'ouvrir sur l'extérieur et l'extérieur doit davantage venir dans l'établissement. »

Mercredi 9 novembre marquait le lancement d'une recherche-action qui sera menée par le PGI (pôle gérontologie et informations) et qui mobilisera des chercheurs sociologues et géographes. Ils iront

sur le terrain au contact de la population et des acteurs locaux (commerçants, associations, élus, etc.). « C'est un concept innovant qui ne s'est encore jamais vu. » Une des idées serait d'intégrer une boulangerie ou un coiffeur dans l'Ehpad, mais qui serait ouvert aussi sur le village et accessible à toute la population. « On peut imaginer une entrée classique par l'extérieur et une entrée en interne dans l'Ehpad. »

Intégrer l'Ehpad sur son territoire

Quarante-cinq personnes étaient présentes à la réunion, de tout âge et de tout profil. « Il y a eu beaucoup d'échanges et d'idées dans la salle. En outre, les gens ont laissé leurs coordonnées pour être recontactés dans le cadre d'entretiens individuels ou de groupe. »

En effet, la prochaine étape



« C'est un projet de longue haleine, nous partons pour des mois, voire des années. »

Martial Paquet, directeur régional du pôle personnes âgées à VYV³ Bourgogne

de ce projet va reposer sur des rencontres entre les chercheurs et les acteurs locaux. « C'est un projet de longue haleine, nous partons pour des mois voire des années. Des publications scientifiques sont prévues pour déterminer les leviers qui permettront à un Ehpad d'être intégré sur son territoire. » Pour le moment, la mobilisation est jugée satisfaisante.

Anne LOONES (CLIP)

« Bien public » - Sombernon- 16 novembre 2022 - « Sombernon, terre de réflexion sur l'EHPAD de demain » Projet: EHPAD de demain



PGI Pôle de
gérontologie
et d'innovation
Bourgogne - Franche - Comté

SIÈGE SOCIAL

2 rue Denis Papin
25000 Besançon
03 81 41 90 36

ADRESSE DE CORRESPONDANCE

Apogée C, 7 Boulevard Rembrandt
21000 Dijon
03 80 37 16 23

contact@pole-gerontologie.fr